




# Srub v utajení

Obdiv investorů k severské architektuře a designu se dá promítnout do stavby v české krajině, aniž by na sebe jinakostí příliš upozorňovala. Naopak díky práci architektů může i srub přirozeně zapadnout do okolní zástavby.

**Text:** Daniela Opočenská  
**Foto:** Petr Košťál







Podlaha v místnosti v jedné rovině s terasou, trávnickem i okrajem bazénu vytváří pocit, jako by bylo vše propojené.

**K**dyž děti odrostou, krásný a pohodlný dům může být najednou snadno na obtíž, protože je prostě moc velký, nebo se musí pořád chodit po schodech. Dost možná podobné úvahy vedly pár, který oslovil manžele Rosovy a jejich ateliér Rosa - architekt, aby mu v podkrkonošském Trutnově navrhli nový domov. „Vlastně jsme si říkali, proč chtějí opustit tak pěkné bydlení,“ přibližuje začátek spolupráce Michal Rosa a dodává: „Ale jejich požadavky byly pochopitelné. Chtěli, aby dům byl v jedné úrovni, tedy bezbariérový, maximálně propojený se zahradou, a aby voněl dřevem.“ Poslední přání vycházelo z obdivu majitelů ke skandinávskému stylu architektury, navíc se severských zemí týká i jejich podnikání.

### **POKOJE POD ZEMÍ**

Splnit požadavek, aby dům měl jen jedno podlaží, se vzhledem k pozemku se značným převýšením dalo jen díky invenci architektů. Technicky vzato je totiž dům rozložen do dvou úrovní, ale pro život majitelů je určené především horní podlaží ležící v úrovni ulice. Obytná část s obdélníkovým půdorysem má sedlovou střechu, aby splnila místní požadavky a přirozeně zapadla do okolní čtvrti. Kolmo na ni navazuje plochý přístřešek pro auta zakončený skladem zahradního nábytku. Tvar písmene L mezi oběma křídly domu vytváří intimní prostor pro zahradu s bazénem. Uvnitř i okolo obytné části vede schodiště do podzemního podlaží, které není z ulice vidět, ačkoli má standardní výšku s okny, respektive prosklenými dveřmi do spodní části zahrady. Ve spodním podlaží jsou umístěny ložnice s koupelnou pro dospělé děti či jiné návštěvy a místo zbylo i pro sklep a technické zázemí.



Velká okna i struktura dřeva propojují interiér s venkovní přírodou, což bylo hlavním přáním majitelů.

## BYDLENÍ V ZAHRADĚ

Do patra majitelů se vstupuje od garážového stání, tedy z části zahrady s bazénem. Ze zádveří se jde buď doprava k východu, kde je kromě ložnice a koupelny i prostorná šatna a samostatná prádelna, nebo naopak k západu, kam architekti umístili obývací pokoj s kuchyní, jídelním koutem a přílehlou spíží. Obývací pokoj s velkými okny a dveřmi ze dvou stran lemuje terasa, kterou částečně zakrývá střecha navazující na dům. Konstrukce střechy na jedné straně chrání před deštěm, z druhé strany její mohutný sloup vytváří závětrí pro posezení na otevřené terase. Místa, kam se dá posadit a kochat se pohledem na bazén či zeleň, nejsou jen u domu – zahradní architekti ze studia New Visit vytvořili i v zahradě posezení vymezená prkennou podlahou, odkud se dá naopak těšit





Interiér v přírodních tónech odpovídá severskému stylu i osobnosti majitelů.

## AUTOŘI

### Rosa - architekt

Ateliér Rosa - architekt nabízí od roku 2005 svým klientům komplexní služby v oblasti navrhování staveb od výběru pozemku po poslední dekoraci v interiéru.

Hlavní devizou je soulad kvality, spolehlivosti a individuálního přístupu ke klientům. Páteří mladého týmu jsou manželé Michal a Martina Rosovi.

„V naší práci je nejdůležitější komunikace s klientem. Pochopení jeho potřeb a přání. U každého domu hledáme soulad zadání s místem a přetváříme je v architekturu. Dům je určen především k bydlení a klient se v něm musí dobře cítit, snadno pohybovat a orientovat.“

[www.rosa-architekt.cz](http://www.rosa-architekt.cz)





Zastřešená část terasy se používá v průběhu celého roku.



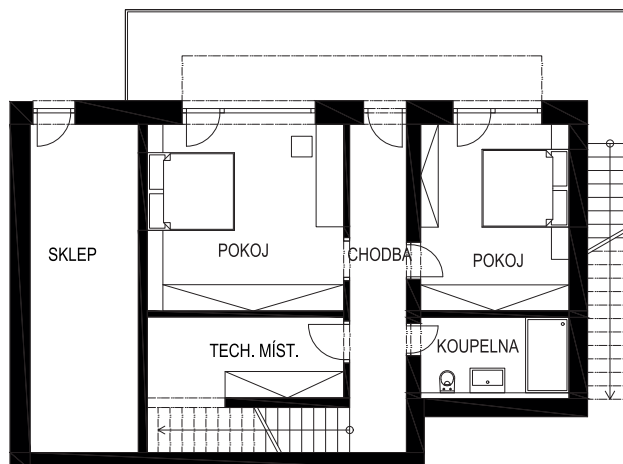
výhledem na dům. Mimo tuto třešničku na dortu museli hlavně vyřešit návaznost víceúrovňové zahrady a různorodé rostlinstvo, aby bylo na co se z domu dívat.

### VŮŇĚ DŘEVA

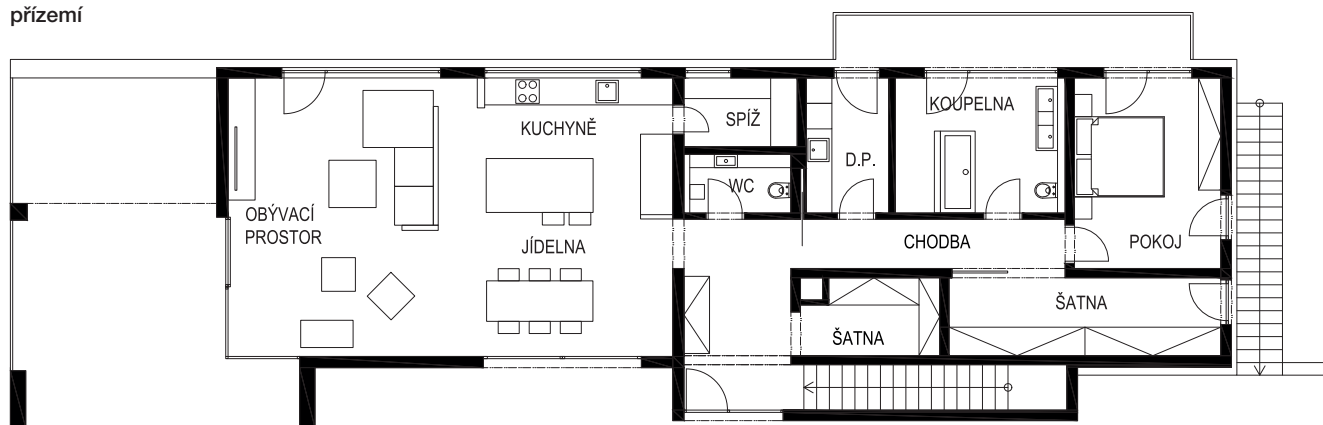
Za zdánlivě prostým požadavkem majitelů, aby dům voněl dřevem, se skrývala touha po konkrétní technologii stavby. „Majitelé chtěli bydlet v masivní dřevostavbě,“ připomíná Michal Rosa. „Možná se spojení srubu a moderní architektury zdá na první pohled neslučitelné, ale právě ve Skandinávii to funguje bez problémů. My jsme se díky majitelům seznámili s finským stavebním systémem Kontio a od té doby ho používáme.“

Kvůli terénnímu zlomu je dům rozložen do dvou podlaží – majitelé žijí v horním, pokoje pod ním jsou určeny návštěvám.

suterén



přízemí



## ZÁKLADNÍ ÚDAJE

<b>Architekt</b>	Michal Rosa
<b>Interiéry</b>	Martina Rosová
<b>Spolupráce</b>	Petr Košťál, Miroslava Ježková, Dita Bedrníková, Pavel Rus, T-Festing
<b>Zahrada</b>	New Visit
<b>Zastavěná plocha</b>	202 m <sup>2</sup>
<b>Užitná plocha</b>	213 m <sup>2</sup>
<b>Obvodová konstrukce</b>	podzemní část zděná, nadzemní část dřevěný systém Kontio SmartLog, ocelová konstrukce (garážové stání, zastřešení terasy)
<b>Fasáda</b>	betonová omítka, masivní dřevo
<b>Střecha</b>	hliníkový plech Prefalz
<b>Okna</b>	hliníková
<b>Vnitřní dveře</b>	dřevěné
<b>Podlahy</b>	dlažba, plošný koberec
<b>Vytápění</b>	tepelné čerpadlo, fotovoltaika

Roubená část nadzemní stavby byla postavena technologií Kontio SmartLog z nesesadých trámů z arktické borovice o tloušťce 205 mm. Konstrukce z masivních trámů zajištěná zevnitř dřevěnými kolký a závitovými ocelovými tyčemi zůstává difúzně otevřená. Systém lze kombinovat se sádkkartonem, což se v tomto případě hodilo pro stavbu příček a rozmístění osvětlení do podhledů. Podoba a funkčnost domu ale potřebovala předem důkladně promyslet, protože bylo nutné přesně naplánovat rozvody elektřiny včetně umístění zásuvek a spotřebičů, aby se prostupy daly do trámů připravit už ve výrobě. Na druhou stranu díky prefabrikovaným trámům rostla stavba velmi rychle.

## OSOBNOST MAJITELE

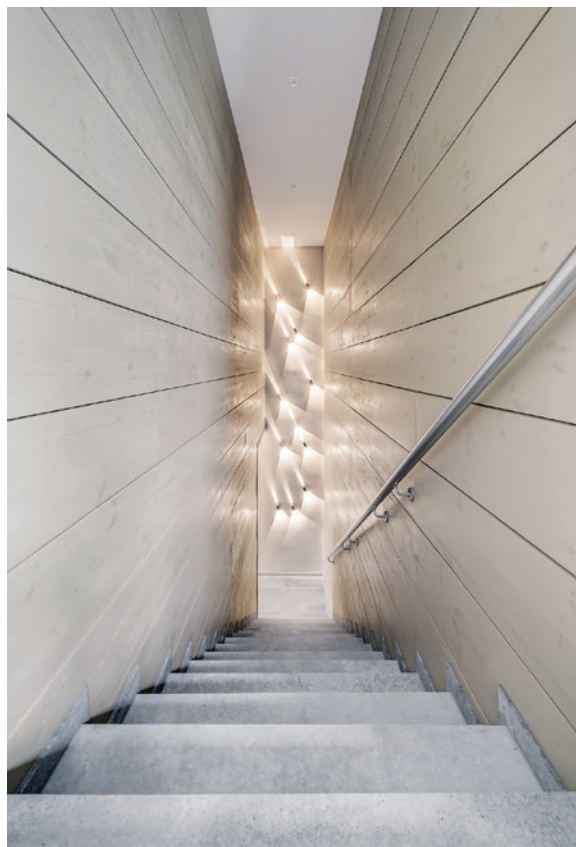
Ačkoli se dřevostavby obvykle potýkají s tím, aby v interiéru nebylo dřeva příliš, v případě domu z masivních trámů takový problém nenastal. „Dřevo tvoří konstrukci domu a díky masivu je interiér opravdu jeho vůní prostoupen, ale na pohled ho kvůli sádkkartonovým příčkám zas tolik nezbylo. Proto jsme místy, jako třeba





Vnitřní schodiště do spodního patra lemuje dřevěný obklad.

Posezení vytvořená v zahradě dávají možnost kochat se pohledem na dům.



Také samostatná šatna vedle ložnice majitelů má dostatek denního světla.



kolem schodiště do suterénu, přidali dřevěný obklad na stěny," vypráví o vzniku interiéru Martina Rosová. Detailně promyšlený interiér s nábytkem na míru zůstal v přírodních tónech, systém osvětlení dovoluje měnit atmosféru. Dlažba na podlaze umožňuje bez starostí přecházet dovnitř a ven. Jen podlahu ložnice na přání majitelů pokrývá plošný koberec s vyšším chlupem. „Interiér vždy zrcadlí osobnost majitelů,“ vysvětluje architektka. Její manžel a kolega v jedné osobě dodává: „Baví nás, když nám klient do práce mluví, protože nás to inspiruje podívat se na stejnou věc znovu a jinak. Každý dům je pak originál, protože je výsledkem jiné diskuse.“ ■



Ložnice jako jediná místnost nemá na podlaze dlažbu, ale celoplošný koberec.

## JINÝ ÚHEL POHLEDU

Využití roubené konstrukce skandinávského typu na moderních domech má v české architektuře své kořeny dříve, než bychom čekali. V určitém specifickém kontextu s ní experimentovali již v meziválečném období architekti Jurkovič, Kotěra, Gočár, Fuchs, Fagner a další. Dům manželů Rosových je moc hezký. I když architekti použili rustikální konstrukční prvek, velmi dobře s ním pracují nejen v detailech (např. střecha bez přesahu), ale i v celkovém moderním vzhledu domu. Pochvalu zasluží také čistá dispozice, soudobé řešení interiéru a zahradní úpravy svažitě zahrady, což by měly být nedělitelné součásti individuálního návrhu rodinného domu od architekta. Je dobře, když vše řeší jeden autorský tým. Chvilí mi vrtalo hlavou, proč je mezi dřevěnou částí a zděnou částí domu na fasádě vodorovná římsa, až jsem na to přišel. Roubená konstrukce je nosná obvodová zeď, a ta musí půdorysně stát na nosné zdi suterénu. Takže tu římsu dělá zateplení suterénní zdi. Tento detail by stálo za to domyslet lépe, protože jak dokládají fotky, sníh a odstříkující voda z oplechování římsy bude časem dřevo roubené zdi degradovat.



**Ing. arch. Tomáš Klanc,**  
[www.klanc.cz](http://www.klanc.cz)

*Názory v této rubrice nevyjadřují postoj redakce.*



Majitelé si přáli do svojí koupelny samostatně stojící vanu.



Věšáky  
nepravidelně  
rozmístěné  
po stěně  
zdobí prostor  
vstupní haly.