

stavba | návštěva

# Dům na míru životnímu stylu

Trutnovský dům s velkou zahradou je otevřený ke slunci a jeho obyvatelům se v něm pohodlně žije. Výslednou podobu domu totiž určilo jejich každodenní soužití, zvyky a koníčky.

**Text:** Daniela Opočenská **Foto:** Petr Košťál







Krbová vložka slouží k potěšení obyvatel domu hlavně večer, když okolní krajinu zakryje tma.

**K**dyž majitelé objevili velký pozemek otevřený na jih, rozhodli se, že jejich budoucí domov bude v Trutnově, ačkoli k městu dosud jiné vazby neměli. Terén pozemku byl jen mírně svažité, ale od silnice, která vedla kolem, ho oddělovala vysoká mez. A to řešení plánovaného domu zrovna neusnadňovalo.

Majitelé se tedy obrátili na ateliér Rosa – Architekt, aby pomohl jejich touhu po novém bydlení zhmotnit. „Klienti v Trutnově nikoho neznali a naši si náš ateliér prostřednictvím webových stránek,“ vysvětluje architekt Michal Rosa. Než se však pustil do boje s mezí, začal řešit vnitřní uspořádání domu.

### **BYDLENÍ PODLE OBYVATEL**

Jak říká architekt Rosa, nemívá ihned jasnou představu, jak bude výsledná stavba vypadat. „Začínám tím, že se s klienty sejdu a diskutujeme o tom, jak žijí, co je jim příjemné a jaké mají koníčky. Až tak na pátém setkání dům začíná dostávat vnější tvář,“ popisuje Michal Rosa svoji metodu, jak se přiblížit tomu, aby se klientům v domě žilo pohodlně.

Chce přesně slyšet, co dělají, když přijdou domů, jestli si jdou odložit do šatny, nebo jen pověsí kabát na věšák v předsíni. „Lépe tak porozumím jejich životnímu stylu a ten přenáším do půdorysu,“ upřesňuje architekt a připomíná, že je důležité znát předem i zájmy klienta. Třeba sběratel umění spíše ocení dům s menšími okny, zato s dostatečnou plochou stěn na pověšení obrazů. Podobně milovník knih bude potřebovat na objemnou sbírku úložný systém nebo knihovnu, která může být dominantou domu. Architekt tvrdí, že



Obývací pokoj s jídelním koutem a otevřenou kuchyní skýtá krásný výhled velkými okny do tří světových stran.



návryhy vždy vycházejí z potřeb klienta: „Exteriér je samozřejmě důležitý. Ale čas, který trávíme uvnitř domu, je nesrovnatelně delší. Proto s návrhem venkovní podoby domu nespěchám.“

### **USAZENÝ NA MEZI**

Majitelé trutnovské parcely chtěli jednopodlažní dům s jednoduchým přístupem. Splnění tohoto přání však komplikovala vysoká mez, která se svažovala

### **AUTOŘI**

#### **Rosa – Architekt**

Ateliér nabízí od roku 2005 svým klientům komplexní služby v oblasti navrhování staveb od výběru pozemku po poslední dekoraci v interiéru. Hlavní devizou je soulad kvality, spolehlivosti a individuálního přístupu ke klientům. Páteří mladého týmu jsou manželé Michal a Martina Rosovi. Za nejdůležitější ve své práci považují komunikaci s klientem, pochopení jeho potřeb a přání. U každého domu hledají soulad zadání s místem a přetvářejí to v architekturu. Dům je podle jejich slov určen především k bydlení a klient se v něm musí dobře cítit, snadno pohybovat a orientovat.

[www.rosa-architekt.cz](http://www.rosa-architekt.cz)



Kuchyň s navazující spíží od obytného prostoru oddělují úložné skříňky, které z vnější strany doplňují žluté židle pro posezení u kávy či snídani.

k příjezdové cestě. Řešením dilematu byl vstup přes podzemní podlaží s garáží, přičemž obojí se vnořilo do meze.

Obytné podlaží díky tomu zůstalo položené nahoře na mezi, vysoko nad silnicí, a tudíž s nerušeným výhledem do kraje. Podzemní podlaží mimo garáže a vstupní haly se schodištěm pojalo i technické zázemí a sklad na zahradní techniku.

Patro architekt navrhl tak, aby na západní stranu vybíhala společná obytná část a do protilehlé strany domu umístil soukromé ložnice se zázemím. Obě části domu od sebe přirozeně odděluje hala se schodištěm. Soukromá část se dá navíc uzavřít posuvnými dveřmi, takže i společná chodba mezi ložnicemi zůstane skryta

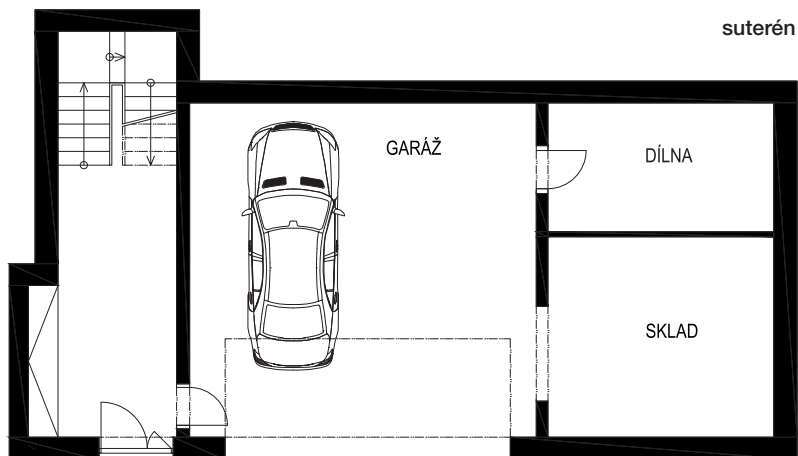




Do koupelny rodičů se vešla také finská sauna postavená na míru.

„Začínám tím, že se s klienty sejdu a diskutujeme o tom, jak žijí, co je jim příjemné a jaké mají koníčky. Až tak na pátém setkání dům začíná dostávat vnější tvář.“

Michal Rosa



## ZÁKLADNÍ ÚDAJE

<b>Architekt a projektant</b>	Michal Rosa, Rosa – Architekt
<b>Interiéry</b>	Michal Rosa, Martina Rosová
<b>Spolupráce</b>	Petr Košťál, Hynek Stiehl, Vít Zinga, Marie Dvořáková, Andrea Junková, Jan Pěncík, Pavel Rus
<b>Dodavatel stavby</b>	BVS HK
<b>Zastavěná plocha</b>	206 m <sup>2</sup>
<b>Užitná plocha</b>	268 m <sup>2</sup>
<b>Nosná konstrukce</b>	stěny z keramických tvárnic, stropy a střecha železobetonové
<b>Zateplení</b>	160 mm polystyren
<b>Fasáda</b>	omítka, dřevěný obklad
<b>Střecha</b>	plochá, nepochozí
<b>Okna</b>	hliníkové rámy s izolačními dvojskly
<b>Vnitřní dveře</b>	dřevěné, bílé
<b>Podlahy</b>	dřevěné Princ Parket včetně schodiště, v koupelnách keramická dlažba
<b>Vytápění</b>	tepelné čerpadlo vzduch-voda, podlahové vytápění
<b>Energetická náročnost</b>	třída B

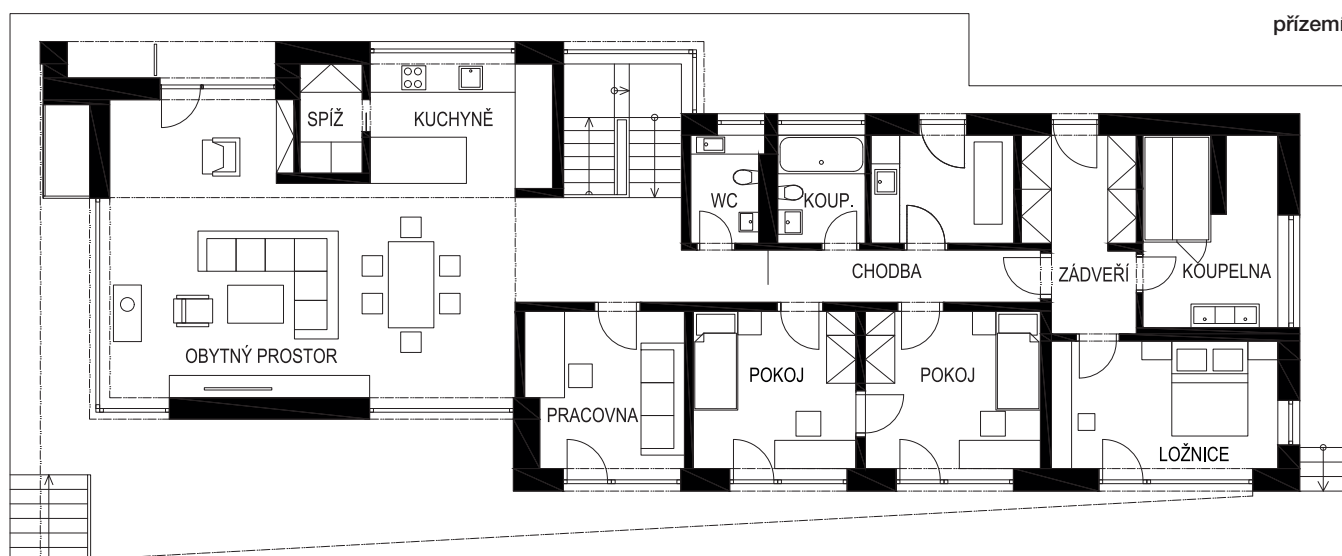


zraku návštěvníků. „Je-li to možné, snažím se obývací pokoj orientovat nejen jižním, ale i západním směrem. Přeci jen všichni trávíme v práci mimo domov hodně času, domů se vracíme až později odpoledne, kdy slunce už směřuje k západu, tak abychom si jeho paprsků ještě trochu užili,“ zdůvodňuje Michal Rosa.

### OHĚŇ MÍSTO TELEVIZE

V obývacím pokoji propojeném s jídelnou jsou nepřehlédnutelným prvkem krbová kamna, na něž je vidět ze všech částí místnosti. „Je to výrobek značky Skantherm, který je nezávislý na topném systému domu. Je tu jen proto, aby dělal radost. Mihotající oheň v místnosti poutá pozornost a je lepší

používat jako kulisu krb než televizi,“ komentuje s nadsázkou architekt. Blízko krbových kamen je vstup na terasu, kde majitelé skladují dříví. Nosí ho dovnitř v košíku a vkládají do kamen bočními dvířky, což vzhledem k jejich dekorativnímu účelu stačí. Není tedy nutné mít uvnitř pokoje vyhrazený zvláštní prostor na dřevo.







V severní části k obývací místnosti přiléhá kuchyň se samostatnou spíží. Kuchyň je sice otevřená, od pokoje ji dělí jen nízké úložné skříňky s pracovní plochou a posezením z vnější strany. Přesto dění v kuchyni díky umístění nezasahuje do celého obytného prostoru. Naopak, od jídelního stolu se dá kochat působivým výhledem z kuchyňského okna na Krkonoše.

### VARIABILNÍ POKOJE

Ve východní části domu mimo pracovní leží vedle sebe dva dětské pokoje, dětská koupelna a zázemí rodičů. Dětské pokoje jsou propojené dveřmi. Dokud jsou děti malé, slouží jedna místnost jako herna a ve druhé děti spí společně. „Doporučuji tohle řešení rodinám s dětmi podobného věku, menší děti stejně spí nerady samy v pokoji. Druhý pokoj používají na hraní, takže v ložnici nemají nepořádek. Až vyrostou, dá se

průchod mezi pokoji poměrně jednoduše zaslepit a každý bude mít svoje soukromí,“ vysvětluje Michal Rosa.

Soukromí rodičů chrání budoár, tedy ložnice přístupná přes šatnu, s vlastní koupelnou. Majitelé si do ní nechali postavit finskou saunu na míru.

### VENKOVNÍ POHODLÍ

Průčelí domu lemuje průběžný balkon částečně krytý markýzou, který je prosklenými dveřmi přístupný ze všech pokojů. Balkon se v jihozápadním nároží prohlubuje v krytou terasu s venkovním sezením, jež je tak přirozeně chráněno před deštěm i poledními paprsky slunce.

Na kratší straně domu poblíž sezení se nachází sklad na zahradní nábytek a venkovní gril. Jeho vnější strana je opatřena dřevěným obkladem, stejně jako fasáda domu na jiných místech, takže bez upozornění působí sklad velmi nenápadně. ■



Podzemní patro se vstupem a garáží je s obytným propojeno schodištěm chráněným sítí z kovového pletiva místo zábradlí.

### JINÝ ÚHEL POHLEDU

Myslím, že mnoho lidí si občas pokládá otázku, jakým způsobem člověk dokáže posoudit estetické hodnoty. Jakým způsobem rozlišuje pěkné a ošklivé, kvalitní a nekvalitní řešení, na základě krátkého a omezeného optického vjemu. Jedná se samozřejmě o vyhodnocení dosavadních zkušeností, osobních preferencí, vnímání proporcí a detailů. Je to velice široký komplex podvědomého i vědomého vnímání celku a jeho závěrečné vyhodnocení.

Je postaveno mnoho domů s plochu střechou, tmavými rámy oken, světlou fasádou, dřevěným obkladem a podlahou, doplněné barevnými doplňky, ale rozhodně ne všechny jsou dle mého vnímání tak zdařilé jako tento. Proč?

Za povšimnutí stojí několik detailů. Ne, že by byly nové, neznámé, ale jsou vhodně namixované do jednoho celku. Například snížené podhledy až k horním ráům oken, hra se skrytým osvětlením v drážkách podhledu. Také řešení zábradlí jak venkovního, tak vnitřního je trochu „jiné“.

Myslím, že právě v případě rodinných domů nemá architektura za každou cenu šokovat a zneklidňovat, ale měla by mít za cíl vytvářet především příjemné prostředí pro život jejich obyvatel. A na základě svých zkušeností tento dům takto rozhodně vnímám.

**Bartoš Martin, architekt, [www.archin.cz](http://www.archin.cz)**

*Názory v této rubrice nevyjadřují postoj redakce.*

