

# Když klient ví, co chce

Některé zkušenosti jsou těžko přenositelné, musí se „odžít“. Bydlet v bytě je jiné než bydlet v domě, žít ve městě je něco jiného než žít na vsi. Navíc, s věkem se obvykle mění přání i potřeby. Bydlet celý život na jednom místě v jednom domě již není příliš běžné.

Text: Monika Smekalová Foto: Petr Košťál









Dům je bezbariérový, všechny obytné prostory včetně terasy a zahrady se nacházejí na jedné úrovni, přestože je postaven na svažité parcelě

**A**rchitekt Michal Rosa popisuje: „Rád jedním s klienty, kteří si vyzkoušeli různé typy bydlení. Na základě předchozích pozitivních i negativních zkušeností mají většinou přesnou představu o tom, co chtějí, a co naopak určitě nechtějí. Nemyslím tím, že si přinesou nakreslený plán, ale dokážou přesvědčivě vyjádřit, co od svého bydlení očekávají. A tento rodinný dům je příkladem takového přístupu.“

### ŽIVOT NA KOPCI

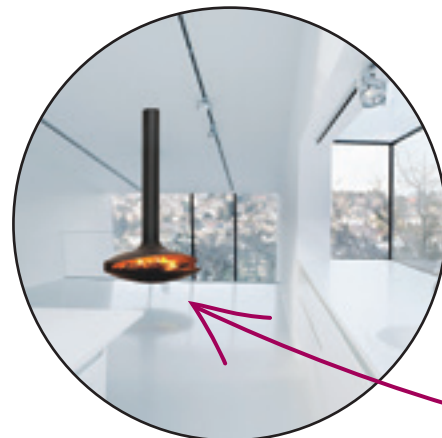
Koncepce domu je zásadně ovlivněna pozemkem a hlavním požadavkem investorů na bezbariérové bydlení – na jedné úrovni včetně terasy a zahrady. Pozemek v prudkém jižním svahu má lichoběžníkový tvar a ze tří stran je obklopen komunikacemi, ze severu příjezdovou cestou, ze západu a jihu chodníkem. Výškový rozdíl mezi severním a jižním okrajem parcely činí téměř čtyři metry, rovinatě pozemky se v Podkrkonoší hledají těžko. Relativní nevýhodu svažitého pozemku kompenzuje úžasný výhled na město. Umístění na pozemek a vzhled domu byly také ovlivněny místními regulativy, které předepisovaly sedlovou střechu, orientaci hřebene a uliční čáru ze západu i regulační čáru ze severu.

„Stavební parcela ve svahu představuje problém pro typové projekty, které jsou vesměs navrženy na rovinatě pozemky. Snaha

umístit takový dům na svah obvykle vyústí v navážku, která srovná část pozemku pro stavbu, ale zároveň vytvoří ještě větší výškový rozdíl mezi domem a zbývající částí pozemku, respektive zahradou,“ vysvětluje Michal Rosa. „My jsme navrhli dvoupodlažní objekt se vstupem a garáží v horním podlaží a veškerými obytnými prostory v spodním podlaží. V podstatě to bylo jediné možné řešení vyplývající ze zadání a terénu.“

### Dovoluje vám obývací pokoj trochu velkorysosti?

Zkuste zajímavý krb, uvidíte, že se stane přirozeným centrem všeho dění. Zajímavé „designovky“ vyrábí firma Focus, u nás prodává společnost Semaco.



## ZÁKLADNÍ ÚDAJE

**Autor:** Ing. arch. Michal Rosa

ROSA – ARCHITEKT: Domy jsou určeny k bydlení Ateliér nabízí od roku 2005 svým klientům komplexní služby v oblasti navrhování staveb od výběru pozemku po poslední dekoraci v interiéru. Hlavní devizou je soulad kvality, spolehlivosti, a individuálního přístupu ke klientům. Páteří mladého týmu jsou manželé Michal a Martina Rosová. „V naší práci je nejdůležitější komunikace s klientem. Pochopení jeho potřeb a přání. U každého domu hledáme soulad zadání s místem a přetváříme je v architekturu. V návrhu vždy postupujeme zevnitř ven – dům je určen především k bydlení a klient se v něm musí dobře cítit, snadno pohybovat a orientovat.“  
[www.rosa-architekt.cz](http://www.rosa-architekt.cz)

**Projektant** architektonický návrh:  
Ing. arch. Michal Rosa,  
Ing. arch. Martina Rosová  
stavební část:  
Ing. Vojtěch Novotný,  
statika: Ing. Hynek Stiehl,  
požární řešení:  
Ing. Vít Zinga,  
elektroinstalace:  
Ing. Pavel Rus,  
ZT, UT, VZD, plyn,  
inženýrské sítě:  
T – FESTING s.r.o. Trutnov

**Dodavatel** STAVEBNĚ DOPRAVNÍ  
TRUTNOV s.r.o.,  
Zahradní 75, Trutnov

**Plocha pozemku** 775 m<sup>2</sup>

**Zastavěná plocha** 170 m<sup>2</sup>

**Užitná plocha** 230 m<sup>2</sup>

**Konstrukční systém** zděný z keramických bloků,  
garáž dřevostavba

**Střešní krytina** hliníkový plech,  
barva světle šedá

**Fasáda** bílá omítka, obklad  
přírodní břidlicí

**Okna** hliníková, otvíravá, sklopná,  
zasklená izolačním  
dvojsklem

**Vnitřní dveře** dřevěné lakované  
do ocelové obložkové  
zárubně

**Podlahy** třívrstvé dřevěné

**Vytápění** podlahové topení,  
zdroj tepelné čerpadlo

**Větrání** řízené s rekuperací tepla

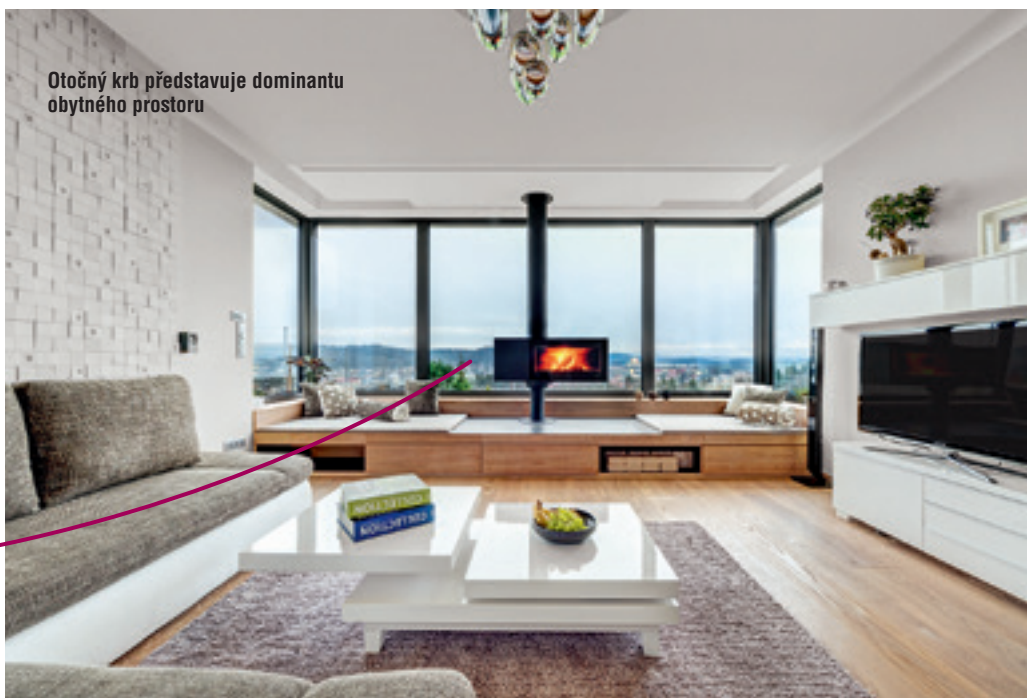
**Návrh interiéru** Ing. arch. Martina Rosová

**Třída energetické  
náročnosti** B

Otevřený obytný prostor je funkčně členěn  
na kuchyni, jídelnu a obývací pokoj



I z koupelny je možné vyjít na terasu



Otočný krb představuje dominantu  
obytného prostoru



Intenzivní  
propojení interiéru  
a exteriéru je znakem  
současné moderní  
architektury









Daleké výhledy jsou výhodou bydlení na kopci

## MÍSTO SCHODŮ VÝTAH

Na úrovni ulice se tedy nachází prostorná garáž pro dvě auta a možností uschování kol a dalšího vybavení, zádveří a šatna. Atypicky je vyřešena vertikální komunikace pouze prostřednictvím domácího výtahu, který je vybavený záložním zdrojem pro případ výpadku elektřiny. Celý dům je tedy kompletně bezbariérový, přestože je ve dvou podlažích.

## JINÝ ÚHEL POHLEDU

Tento nadstandardně pojatý dům s několika zajímavými detaily rozumně kombinuje požadavky investorů s vlastnostmi pozemku. Má velkorysou dispozici, nekompromisní řešení obývacího prostoru s panoramatickým prosklením a zavěšeným krbem, příjemnou venkovní terasu a bohatě dimenzované technické zázemí. Efektivní propojení obou pater pouze výtahem pravděpodobně plní specifické zadání majitele a určitě šetří prostor, ale ve většině případů by nebylo nejpraktičtější. Stejně tak i velkolepé prosklení garáže.

Vzhledem k ostatním plochám, je podle mne také nepatříčně skromná hala-chodba u spodní stanice výtahu.

Ing. arch. Michal Schwarz

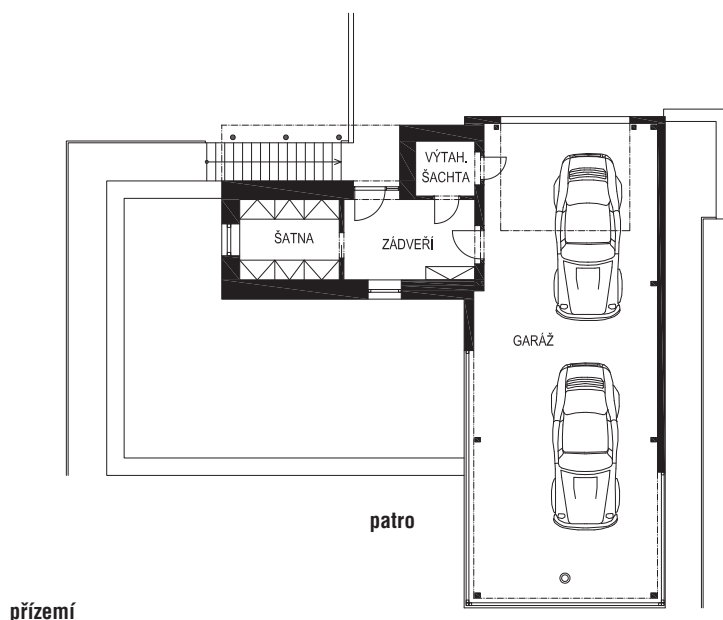
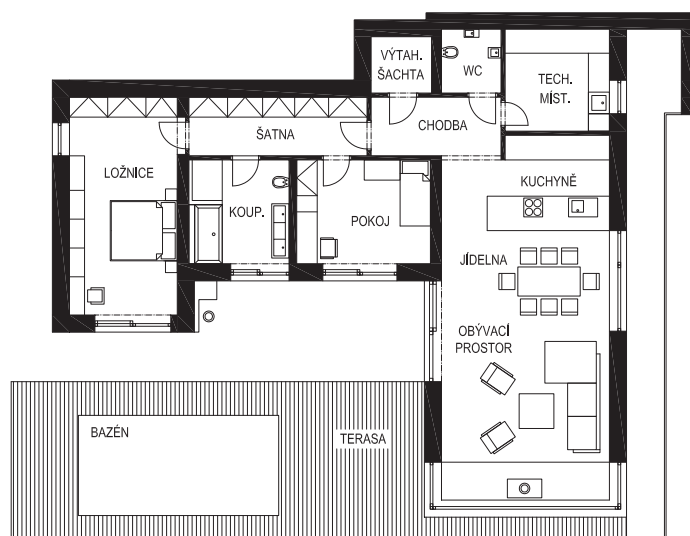
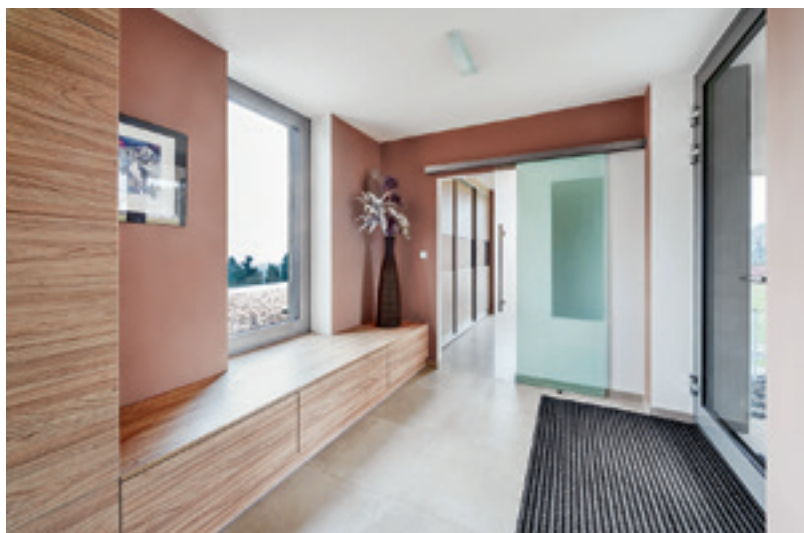


Spodní podlaží má přibližně půdorys do tvaru písmene L, přičemž jedno rameno zabírá obytný prostor funkčně rozdělený na kuchyň, jídelnu a obývací pokoj. Druhé rameno zaujímá hlavní ložnice, koupelna a pracovna, která zároveň slouží jako pokoj pro návštěvy. Chodba je využívána jako šatna. V rohu pomyslného ‚L‘ se nachází technická místnost a toaleta. Ze všech obytných místností je možné přímo vstoupit na terasu, na kterou bezprostředně navazuje koupací jezírko s dřevěným molem a zahrada.

Přízemí, které je částečně zapuštěné do terénu, je zděné stejně jako vstupní prostory, garáž je řešena jako dřevostavba. Bílá omítka je doplněna kamenným obkladem z šedé přírodní břidlice. Sladění šedých tónů kamene, střešní krytiny, ocelových sloupů a rámu oken dodává domu velmi kompaktní vzhled. Na třístranné prosklení obývacího pokoje navazuje pásové okno garáže. Toto okno umožní pozdější alternativní využití garáže bez zásahu do fasády.

## VZNÁŠEJÍCÍ SE KRB

Návrh interiéru je částečně dílem architektky Martiny Rosové, částečně si ho dořešil investor po svém. „Od začátku bylo jasné, že použijeme kvalitní dřevěnou podlahu, která bude základem celého interiéru. Tu jsme v obytném



prostoru doplnili materiálově jednoduchou kuchyňskou linkou, aby dominantou zůstal otočný krb a pódium s lenoškami umístěné pod rohovým oknem. Odtud si majitelé domu mohou

užívat výhledu do zahrady, na město i na krb. Na pódium byla použita stejná dýha jako na podlahu, takže spolu perfektně ladí," říká architektka. ■