

POJĎTE DÁL

MODERNÍ TVÁŘ SRUBOVÉHO DOMU

TEXT KONTIO ■ FOTO PETR KOŠTÁL



V malebném podhůří Krkonoš na předměstí okresního města, uprostřed krásné zahrady s ještě krásnějším výhledem stojí už několik let moderní dřevostavba, za jejíž dřevěnou fasádou bychom masivní roubenou konstrukci možná ani nečekali.

HLASUJTE
pro tento dům
v soutěži
Dřevostavba roku
(str. 56–57)



S jasnými představami a mnoha nápady a přáními oslovil manželský pár architektonickou kancelář, kterou po očku sledovali již delší dobu a jejichž práce se jim velice zamlouvala. Navíc se nejednalo o jejich první dům, a tak přesně věděli, co chtějí. „Ještě před módní vlnou skandinávského stylu jsme byli nadšeni ze staveb, které jsme při návštěvách severovýchodních zemí viděli. Tam vznikla myšlenka jednoduchého, moderního srubového domu,“ vzpomíná investorka na období plánování jejich vysněné novostavby.

Masivní dřevo jako hlavní stavební materiál

Investoři si mimo jiné přáli dům bezbariérový a s odděleným bytlením pro studující dospělou dceru. „Lákala nás představa žít v domě, jehož nejkrásnější dekorací v interiéru bude struktura dřeva na stěnách, navíc se všemi výhodami, které nabízí bydlení ve srubovém domě,“ shodně konstatují oba manželé. Masivní dřevo jako hlavní stavební materiál novostavby na kopci se tak stalo definitivně zpečetěným konstrukčním řešením.

Nabízí se myšlenka, zda takové množství dřeva v interiéru nepůsobí až příliš stísněným dojmem. Architekti a designeři však často a rádi používají pro optické odlehčení vnitřních prostor otevřený strop v obytné části. Vzniká tak vzdušná galerie a obývací pokoj pak nabízí impozantní pohled na konstrukci střechy. V případě tohoto domu byly však pro stropní konstrukci použí-

ty sádkartonové podhledy se zabudovanými bodovými světly. Toto řešení celkově krásně prosvětluje celý interiéru. Nižší strop navíc působí velice útulným dojmem.

Tak šel čas

Projektová dokumentace dřevěného domu byla dokončena už v polovině roku 2018 a ještě tentýž rok se přistoupilo k realizaci. Srubový dům byl navržen ve tvaru písmene L jako dvě na sebe navazující hmoty. Má jedno nadzemní a jedno podzemní podlaží a sedlovou střechu orientovanou souběžně s přílehlou komunikací. Pěší přístup k domu je zastřešený a je součástí objektu parkovacích stání, která na něj navazují.

Podzemní podlaží není z ulice vidět. Nad terén vystupuje pouze její severovýchodní část. Ta je potažena betonovou omítkou. K dřevěné nadzemní části domu přiléhá objekt skladu a zastřešených stání. V těchto místech je střecha plochá a fasáda je opláštěna cementovláknitými deskami v antracitové barvě.

Výstavba domu na klíč trvala rok a půl, a tak se mohli hrdí majitelé ikonické dřevostavby koncem roku 2019 konečně nastěhovat. A co je největším pohlazením pro uši architektů i realizační firmy? Když vám klient na dotaz, co by s odstupem času udělal lépe odvěti: „Dům nám vyhovuje ve všech ohledech a marně přemýšlím, co bychom udělali jinak. Žijeme v působivém domě s unikátní atmosférou.“

DŘEVO&stavby

Jednotný vzhled: Garáž a kryté stání navazují na hlavní hmotu domu a tvoří s ní kompaktní celek.
Na obklad garáže byly použity palubky se stejným profilem jako na exteriérové trámové stěny



Okolí: Nádherná zahrada s výsadbami již vzrostlých stromů podtrhuje jedinečný vzhled domu



POJĎTE DÁL



Interiér: Vnitřní prostory domu jsou zařízeny s citem pro detail. Opticky velmi příjemná je kombinace dřeva, velkých oken a jemných pastelových tónů



OTÁZKY PRO ARCHITEKTY

Ing. arch. Michal Rosa,
Ing. arch. Martina Rosová
ROSA – ARCHITEKT s.r.o.

Jaké bylo vaše první setkání se stavebníky?

Klienti přišli s jasnou představou o svém budoucím domě. Zprvu nás požadavek na roubený dům zaskočil. Do té doby jsme navrhovali pouze jeden dům roubený z cedru, ten byl však umístěn v otevřené krajině, a na předměstí by se nehodil. Některé detaily a zejména nároží s přesahy trámů roubených domů jsou poměrně rustikální, a to v tomto případě je regulační plán zakazoval. Nicméně systém Kontio SmartLog™ v kombinaci s nárožím NeoCorner nám umožnil navrhnout opravdu moderní dům bez jakýchkoli kompromisů. Navíc dům, který má velmi osobitý charakter a voní.

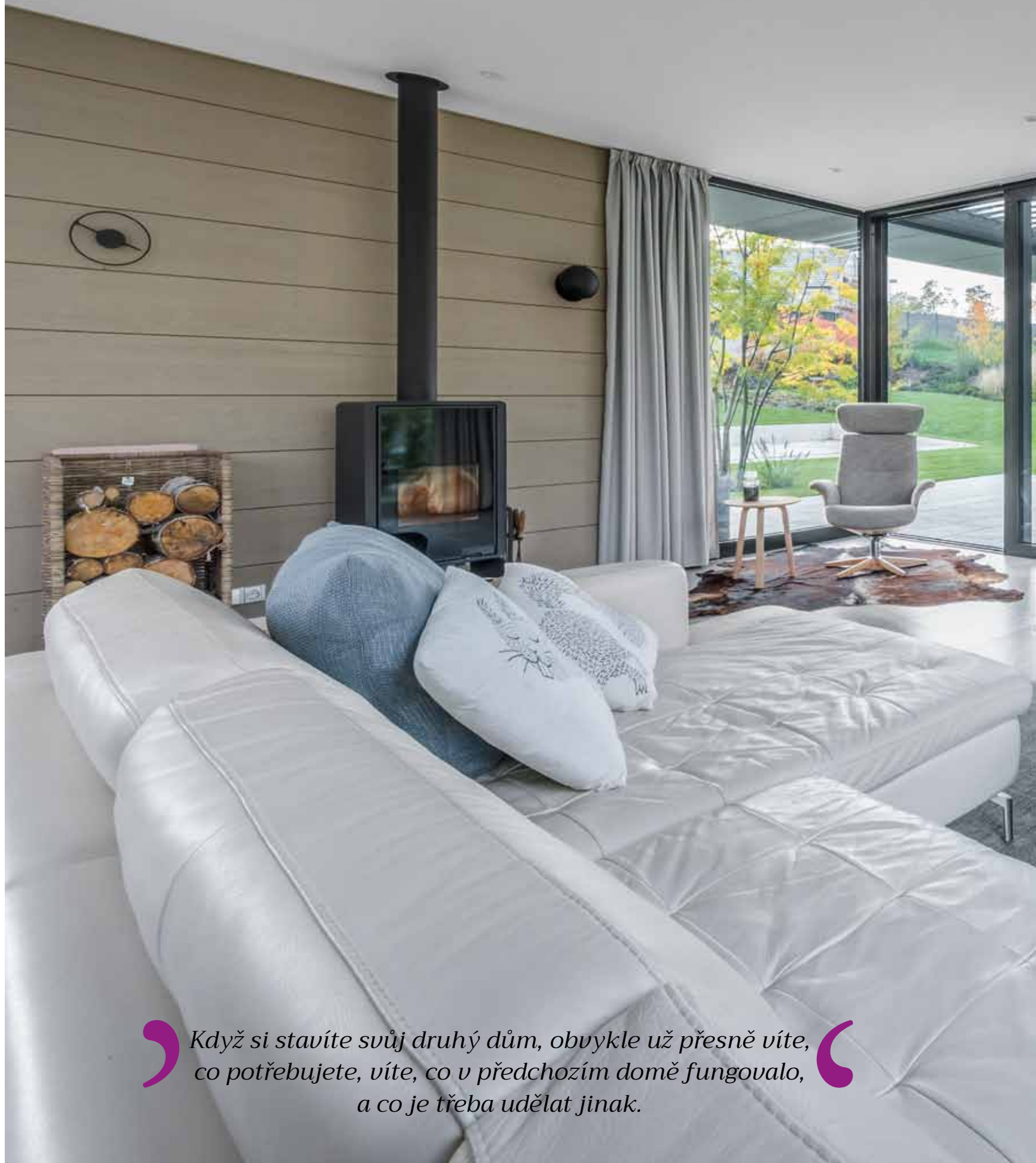
Jak jste pracovali s představami, které měli stavebníci o svém budoucím domě?

Jako u řady našich dalších domů i zde se jednalo o druhý dům pro pár s odrostlými nebo odrůstajícími dětmi. Takový pár obvykle přesně ví, co potřebuje, ví, co v předchozím domě fungovalo, a co je třeba udělat jinak. Tak tomu bylo i zde. Naším hlavním úkolem bylo sladit tyto představy s možnostmi svažitého pozemku a regulačním plánem předepisujícím uliční čáru, sedlovou střechu i její sklon. Pozemek má přístup z jižní strany a od ní se poměrně prudce svažuje k severu. Bylo tedy zřejmé, že obytná zahrada a do ní směřované velké otvory budou orientovány k jihu, a tudíž ke komunikaci. Klíčem k vyřešení problému, tedy posunutí obytné části domu dále od komunikace a zvětšení zahrady, byl další z požadavků investora, a to vytvoření tří zastřešených stání a umístění skladu na sportovní vybavení a zahradní techniku. Ty jsme orientovali kolmo k domu. Tím jsme mohli dům posunout dále od uliční čáry a současně oddělit příjezd k domu od zahrady.

Proč padla volba právě na výrobce domů KONTIO?

Původně jsme začínali projekt s jiným dodavatelem dřevěné části domu, ale spolupráce vážla. Naštěstí klient včas identifikoval problém a pro dodávku dřevěné konstrukce zvolil KONTIO. Pak už bylo vše v pořádku.

POJĎTE DÁL



„Když si stavíte svůj druhý dům, obvykle už přesně víte, co potřebujete, víte, co v předchozím domě fungovalo, a co je třeba udělat jinak.“



TECHNICKÉ PARAMETRY

Zastavěná plocha: 202 m²

Užitná plocha: 213 m²

Dispozice: 4+kk

Konstrukční systém:

Kontio SmartLog™ z nesedavých borovicových trámů o tloušťce 205 mm

Zdroj energie / teplo: teplovodní podlahové vytápění, solární panely, krbová kamna

Větrání: přirozené okny

Návrh domu:

Ing. arch. Michal Rosa

Návrh interiéru:

Ing. arch. Martina Rosová

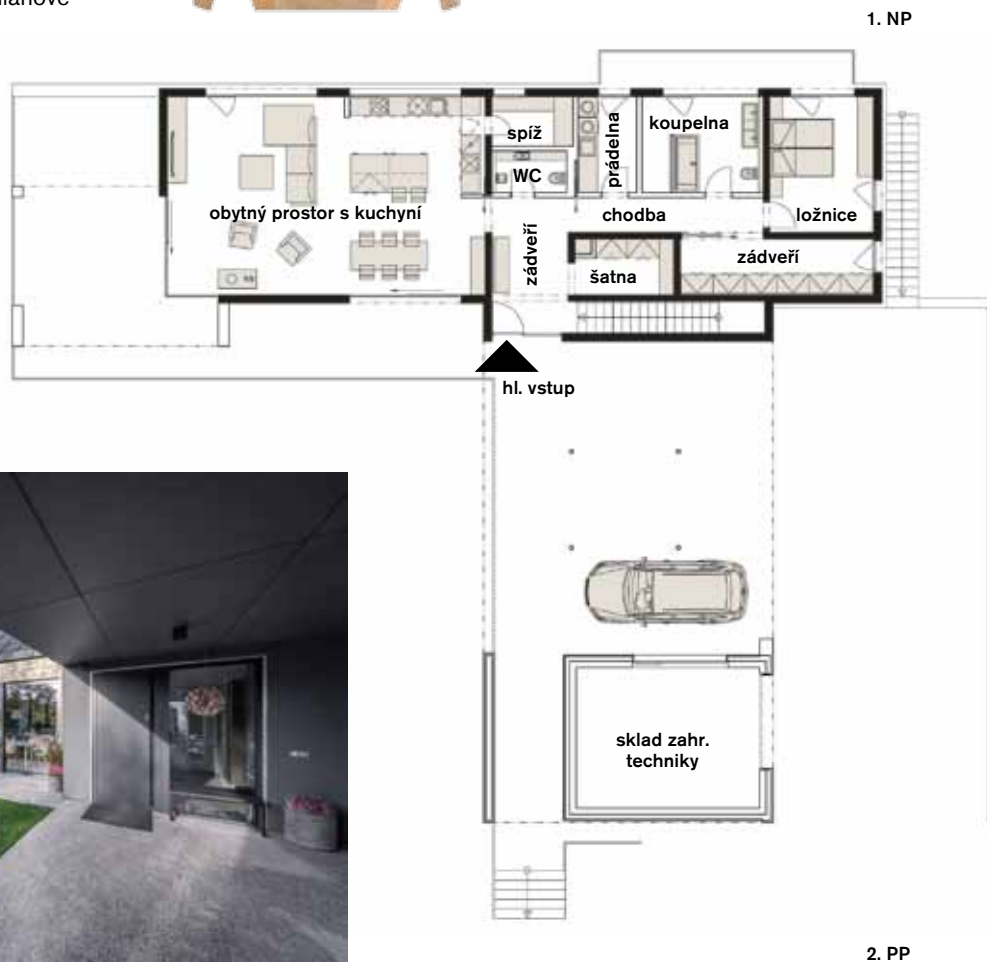
Realizace stavby:

2019, Finutea s.r.o.

– dřevěné domy KONTIO,
www.drevostavby-kontio.cz



SmartLog™ – lepený, nesedavý trám z horizontálních a vertikálních lamel, díky kterým nedochází k sedání trámu a celé konstrukce. Dřevěnou konstrukci je možné napojit na jakýkoli materiál – například betonový monolit, bez nutnosti kluzného napojení a následného lištování sedacích mezer. SmartLog™ kombinuje nejlepší kvalitu trámové konstrukce s technologií CLT.



Funkčnost: Hlavní vstup je prakticky zastřešen carportem, takže i za nepříznivého počasí se do domu dostaneme suchou nohou