

stavba | návštěva

Na míru pozemku

Přesun z Prahy do vlastního domu na okraji Chráněné krajinné oblasti Slavkovský les si mladá rodina nemůže vynachválit.

Text: Martina Kotrbová **Foto:** Petr Košťál





Původně majitelé chtěli, aby v interiéru převládaly přírodní tlumené odstíny s lehkým akcentem modré. Postupem času však své oblíbené barvy přidávali víc a víc, což architektka uvítala.



Budoucí majitelé bydleli v pěkném bytě, ale s rozrůstající se rodinou si čím dál víc uvědomovali, že postrádají zahradu, víc prostoru a zejména přírodu. „Manžel pochází z Karlových Varů a často jsme tam jezdili na návštěvu k jeho rodičům, kteří mají poblíž rodinný dům,“ vysvětluje majitelka. „Okolní krajina, lázeňské lesy a hlavně čerstvý vzduch nás okouzlili natolik, že jsme vlastně ani nehledali pozemek jinde.“

Parcela, kterou si pořídili, se svažuje k jihu – někdo by to vnímal jako nevýhodu, ale manželé se naopak rozhodli této skutečnosti maximálně využít. Začali se proto poohlížet po architektech, kteří se na stavby tohoto typu



Pětičlenná rodina má u velkého jídelního stolu dostatek místa.

specializují, a objevili manžele Rosovy z Trutnova. „U nás mnoho rovinatých parcel není, a tak se z nás v průběhu času stali specialisté na domy ve svahu,“ usmívá se architekt Michal Rosa. „Při návrhu vždy přizpůsobujeme dům pozemku, ne naopak. Protože se nám díky tomuto přístupu daří nacházet zajímavá řešení, obrací se na nás vlastníci složitějších pozemků z různých částí republiky. Ale tento dům jsme měli zatím nejdál,“ dodává.

TŘI PŘÁNÍ

Majitelé měli tři základní požadavky. Za prvé oddělit hlavní vstup do domu od vjezdu do garáže, čemuž pozemek poměrně nahrával, protože přístupová cesta lemuje pozemek

při severní a východní straně klesá. Proto bylo možné umístit hlavní vchod v severní fasádě na úrovni prvního nadzemního podlaží a vjezd do suterénu pak přirozeně vycházel na východní straně domu.

Druhý požadavek, aby první nadzemní podlaží sloužilo pouze pro denní obytné místnosti, znamenal, že plocha druhého nadzemního podlaží měla být podstatně větší než plocha prvního podlaží a suterénu. „Vymyslet něco takového u domu s plochou střechou by bylo poměrně snadné,“ říká Michal Rosa. „Ale vzhledem k nedaleké CHKO byla povinná sedlová střecha. Řešení tohoto problému se našlo v třetím přání klienta, totiž vytvoření zastřešeného venkovního prostoru po co největší části obvodu.“



Světlé schodiště vede do patra, kde se nacházejí všechny ložnice včetně pokoje pro hosty.



VERANDA JAKO ZÁSADNÍ PRVEK

Propojením prostoru vstupu na severní straně, terasy na západní a lodžie na jižní straně domu vznikla zastřešená veranda, která umožňuje obejít dům na úrovni prvního nadzemního podlaží ze tří stran a zároveň řeší přístup z jídelny na terasu a zahradu, protože jídelna se osazením domu do terénu ocitá nad úrovní zahrady. „V létě je terasa neustále v provozu,“ popisuje praktické využití majitel. „Díky servírovacímu oknu z kuchyně si tu

často a rádi dopřejeme oběd či večeři. Dokonce i v zimě je díky zastřešení možné venku strávit pěknou chvíli nad kávou nebo čajem.“

Veranda jako charakteristický prvek je zvýrazněná tím, že má stěny obložené jiným materiálem než zbytek domu. Protože podél této chráněné části se obyvatelé nejvíce pohybují, použil se na dotyk příjemný materiál, tedy dřevo. Zbylá část fasády a střecha jsou obložené plechovými šablonami. „Měli jsme pocit, že výsledná hmota by měla být co



◀ Velkorysá kuchyňská linka od značky Schüller byla navržena tak, aby se u ní pohodlně pracovalo.

Jedním z výrazných barevných prvků jsou tapety ve vstupní hale, stejné jsou i v obýváku.

nejkompaktnější,“ vysvětluje architekt. „Dům včetně verandy má vlastně půdorys obdélníku, nad kterým je vztyčena sedlová střecha. Líbila se nám představa, že veranda je zahlobená do kompaktní hmoty, která má jinou barvu a strukturu na povrchu a jinou uvnitř. Sjednocení materiálů střechy a fasády tomuto dojmu hodně pomohlo a potkalo se s přáním klienta mít na domě bezúdržbovou fasádu. Dřevěné obklady, které tvoří vnitřní strukturu, jsou chráněné přesahem druhého podlaží.“

ZÁKLADNÍ ÚDAJE

Architekt	Ing. arch. Michal Rosa, Ing. arch. Martina Rosová
Projektant	Rosa – Architekt spolupráce: Ing. Milan Jansa, Ing. Miroslava Ježková, Ing. Dita Bedrníková, Ing. Pavel Rus, T – Festing Trutnov
Hlavní dodavatel	KV – ProIng
Zastavěná plocha	184 m ²
Užitná plocha	299 m ²
Obvodová konstrukce	keramická tvárnice 300 mm + 160 mm minerální izolace
Fasáda	Prefa falcovaný střešní šindel v kombinaci s obkladem z modřínu
Střecha	Prefa falcovaný střešní šindel, zateplení 300 mm minerální izolace
Okna	hliníkový tříkomorový profil zasklený trojsklem
Vnitřní dveře	Sapeli s obložkovou zárubní
Podlahy	keramická dlažba ve dřevodekoru Refin Deck
Vytápění	podlahové vytápění, zdrojem tepla je tepelné čerpadlo

Veranda, kde rodina často pobývá, je obložená dřevem příjemným na dotyk, zbytek fasády a střecha plechovými šablonami.



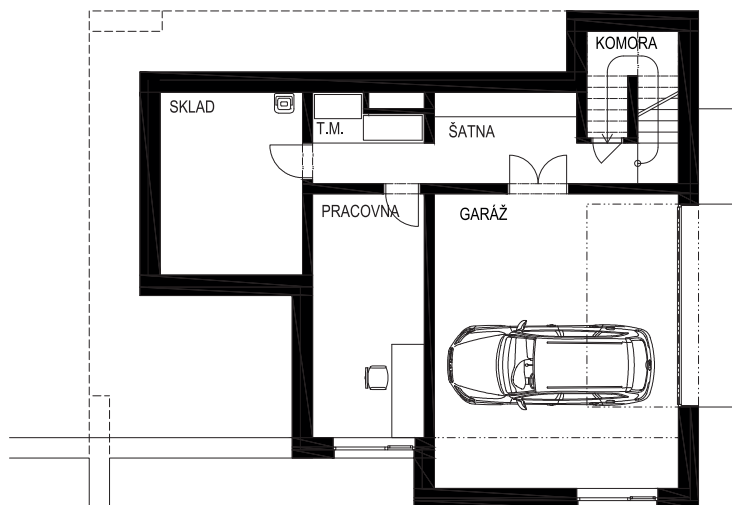
AUTOŘI

Ing. arch. Michal Rosa, Ing. arch. Martina Rosová

Ateliér Rosa – Architekt nabízí od roku 2005 svým klientům komplexní služby v oblasti navrhování staveb od výběru pozemku po poslední dekoraci v interiéru. Hlavní devizou je soulad kvality, spolehlivosti, a individuálního přístupu ke klientům. Páteří mladého týmu jsou manželé Michal a Martina Rosovi. „V naší práci je nejdůležitější komunikace s klientem. Pochopení jeho potřeb a přání. U každého domu hledáme soulad zadání s místem a přetváříme je v architekturu. Dům je určen především k bydlení a klient se v něm musí dobře cítit, snadno pohybovat a orientovat.“

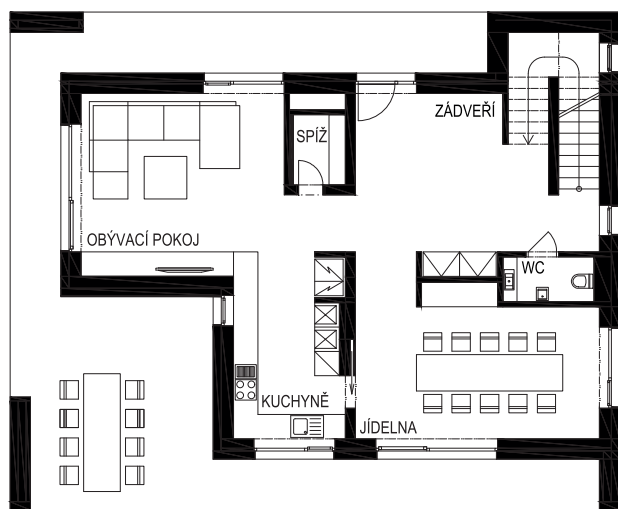
www.rosa-architekt.cz

suterén

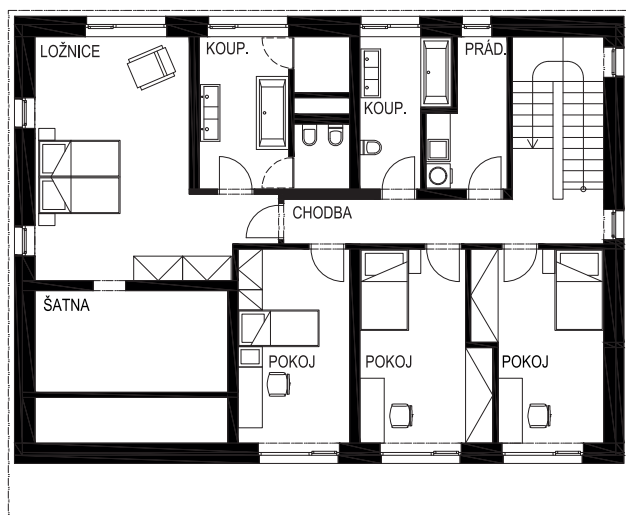


Terasa navazuje na jídelnu a díky zastřešení a servírovacímu oknu z kuchyně tu rodina často společně obědvá a večeří.

přízemí



podkroví



MODRÁ JE DOBRÁ

Manželka Michala Rosy architektka Martina Rosová navrhuje interiéry, takže rodinný tandem nabízí klientům kompletní servis. „Řekl bych, že koncept od studie po kolaudaci je jedním z důvodů, proč s námi klienti rádi spolupracují,“ přikyvuje Michal Rosa a přiznává, že si práci někdy nosí domů, i když se snaží to nedělat. Martina Rosová se směje a poznamenává, že by ráda věděla, jak by to vypadalo, kdyby se nesnažil. „Úplně snadné to není, ale na druhou stranu nepracujeme na jednom projektu zároveň, naše práce na sebe navazuje.“

Modrošedé, respektive modrobéžové ladění interiéru působí velmi příjemně. Původně byly interiéry navrženy v duchu přání klientů, aby převládaly tlumené přírodní odstíny s lehkým akcentem modré. „Ale jak probíhala stavba, postupně jsme chtěli přidat více barevnosti, a protože modrá je naše oblíbená barva, použili jsme ji v kuchyni, v jídelně a zároveň na tapetách v obývacím pokoji a vstupní

hale,“ líčí majitelka. Architektka tento posun uvítala. „Poměrně výrazný barevný akcent není u našich klientů příliš běžné přání, ale velmi ráda jsem mu vyhověla, mám v interiéru ráda neotřelé prvky.“

Klíčovým místem domu je rozlehlá kuchyně a jídelna s velkým jídelním stolem, která byla podle majitelů pečlivě plánovaná tak, aby se v ní pohodlně pracovalo. „Jsme pětičlenná rodina a vaříme v podstatě denně a rádi. Všichni vědí, že se mají sejít u velkého stolu hned, jak se začne domem linout vůně nějaké oblíbené dobroty,“ usmívá se majitelka. S modrou kuchyňskou linkou a barem v jídelně, které pocházejí od značky Schüller, perfektně korespondují dlaždice s dekorem patchworku od Xclusive Ceramica.

V přízemí se kromě jídelní sekce nachází už jen obývací pokoj, zatímco ložnice, dva dětské pokoje a pokoj pro hosty s přílehlými koupelnami jsou umístěny v prvním patře. Suterén pak kromě garáže skrývá veškeré technické zázemí.



KOMBINACE SNŮ

Rodině se v domě žije pohodlně a příjemně, vyhovuje všem jejím potřebám a nic by na něm neměnili. „Architekti Rosovi odvedli vynikající práci. Jejich návrhy a podklady byly velice kvalitní, čímž nám zároveň ulehčili proces stavby. Nebylo nutné improvizovat, protože mysleli na všechno,“ pochvalují si majitelé.

Také architekti hodnotí spolupráci jako bezproblémovou. „Oceňuji, když klient definuje svá přání a dokáže vysvětlit ta, která nějak vybočují z běžných zvyklostí, abychom je správně pochopili, ale zároveň se nefixuje na žádné konkrétní řešení a dá nám prostor najít ideální variantu,“ říká Michal Rosa.

„Sympatičtí mladí manželé s vynikajícím kávovarem, to je kombinace snů,“ směje se Martina Rosová. „Myslím, že jsme si vyhovovali po stránce pracovní i lidské, což je vždycky velmi příjemný bonus.“ ■

Sytá modrá barva si našla cestu i do prostorné ložnice.



▼ Sanita ve světlých koupelnách pochází převážně ze sortimentu firmy Laufen.



JINÝ ÚHEL POHLEDU

Po dvou letech mám před sebou realizaci, která patří do portfolia manželů Rosových. A přestože je to dům zcela jiný, tak má s tím předchozím mnoho společných rysů. Dům je velkorysý a promyšlený. Najdete tam všechno, co rodina k bydlení potřebuje.



A také má jednoduchou, ale zajímavou kombinaci použitých barev a materiálů v interiéru i exteriéru.

Usazení do terénu a na pozemku je citlivé. Zohledňuje svažitost, orientaci ke světovým stranám i vazbu na okolní komunikace. Idea „vykousnutí“ verandy do hmoty domu a její materiálové zvýraznění je koncepční a jasně viditelné. Pohledy na dům ze stran, kde jsou „dřevěné výkusy“ jsou pěkné.

Celý plášť domu je jednotný, z materiálu, který by měl celý dům ochránit před povětrností a rozmarnou počasí (jako horské chalupy). To je pro mě v rozporu se vstupní halou, která je průchozí a otevřená do přilehlých obytných místností i na schodiště a nechrání interiér před venkovní nepohodou (horská chalupa má zádveř).

Kombinace bílé a dřeva v interiéru je příjemná. Modré bych osobně použila trochu méně nebo v pastelovějším tónu nebo v kombinaci ještě s jinou barvou. Ne vždy mají investoři chuť opustit pole nevýrazných bezpečných barev, takže sázka na modrou mě jednoznačně potěšila.

Ing. arch. Michaela Kuželová,
www.atelier322.cz

Názory v této rubrice nevyjadřují postoj redakce.