

# Dům na vrcholu

Červený kopec je stavební lokalita v Trutnově. Název jí sice dala barva půdy, ale pro návrhy domů je důležitější, že všechno je tu z kopce. S výjimkou vrcholu, dodávají architekti Michal a Martina Rosovi, kteří zde postavili už několik rodinných domů a další jsou ve stadiu zrodu.

**Text:** Marie Krausová **Foto:** Petr Košťál









Z obývacího pokoje  
v přízemí je panoramatický  
výhled do kraje.







Schodiště lemuje řada úložných skříní.

**J**ejich v pořadí čtvrtý projekt v této lokalitě kladl na architekty značné nároky. Stavělo se na úzkém jižním, dost svažitém pozemku, přičemž projekt musel akceptovat regulační plán určující směr hřebene, sklon střechy a její výšku, odstupní vzdálenost od komunikace atd. I z těchto důvodů preferoval mladý pár stavebníků individuální projekt, který po soukromém výběrovém řízení svěřil ateliéru Rosa – Architekt. Proč právě jemu? „V první fázi jsme oslovili dva architekty a jednoho stavebního inženýra. Manželé Rosovi nás od prvního kontaktu zaujali detailně propracovanou architektonickou studií. S velkým očekáváním jsme stavbu svěřili do jejich rukou a rozhodně nelitujeme. Rodinný dům, který pro nás vymysleli a postavili, splňuje naše požadavky na pohodlí, komfort a spokojený rodinný život,“ říkají stavebníci.

### **S RESPEKTEM KE KRAJINĚ**

Architekti Rosovi vždy zahajují spolupráci s klienty osobními schůzkami. Vyhýbají se skicám či fotografiím, které investoři občas přinesou. Zato je žádají, aby ve svém starém bytě změřili délku všech skříní a komod. Výsledek vynásobený 1,5–2x představuje zpravidla reálnou potřebu úložných prostor v novém domě.

Pro ateliér je charakteristický respekt k místu stavby. I když se na kopci museli architekti popasovat s třímetrovým výškovým rozdílem, neosadili dům na pozemek hlubokým zářezem do terénu. „Nejsme přívrženci remodelace, která vyžaduje přemístění mnoha tun zeminy. Děláme jen drobné úpravy v okolí domu,



Velká ostrůvková kuchyně byla součástí zadání už v první fázi přípravy stavby.

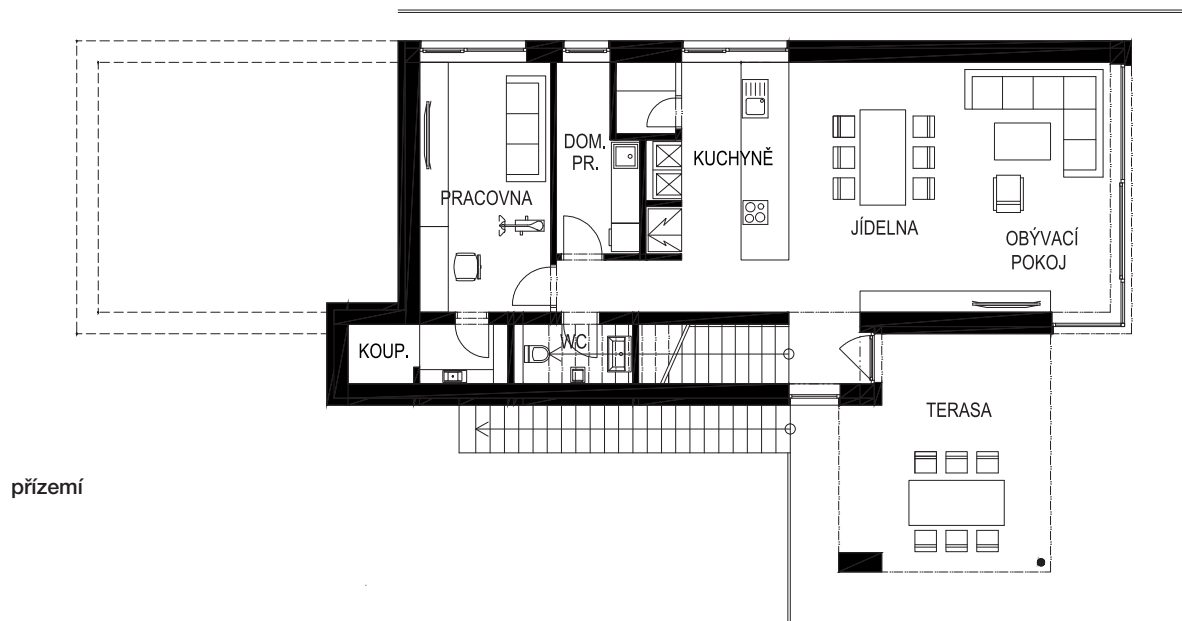
například u terasy," říká Michal Rosa. „Úkolem architekta je vymyslet dům, který respektuje okolní krajinu, nikoli ji přizpůsobovat projektu.“

### KOMFORTNĚ A PRAKTICKY

Stavebníci, mladí manželé, si přáli pohodlné bydlení vyhovující i větší rodině, kterou teprve plánovali.

Specifickým požadavkem bylo zachovat volnou západní část pozemku pro pozdější dostavbu vnitřního bazénu. Přání praktické manželky se týkala provozu domácnosti. Chtěla ostrůvkovou kuchyni s navazující spíží a v její blízkosti prádelnu, kam vyústí shoz prádla. Nezapomněla ani na samostatné WC v blízkosti pokoje pro hosty.

Architektka Rosová, autorka interiérů, navrhla standardní velkou společnou místnost s obývacím pokojem, jídelnou a kuchyní, v níž jsou funkce jednotlivých zón jasně definované. Architekti vybavili dům dvěma poměrně velkými terasami nad sebou, takže děti i dospělí mají vlastní prostor na relax i na hraní. Požadavek



prizemí



## AUTOŘI

**Ing. arch. Michal Rosa (1975)**

**Ing. arch. Martina Rosová (1985)**

Absolvent FA VUT Brno a absolventka Fsv ČVUT Praha založili v roce 2008 vlastní architektonickou a projekční kancelář Rosa – Architekt. Zaměřují se na rodinné domy, veřejné i obytné stavby a interiéry.

[www.rosa-architekt.cz](http://www.rosa-architekt.cz)

## ZÁKLADNÍ ÚDAJE

<b>Architekt</b>	Ing. arch. Michal Rosa, Ing. arch. Martina Rosová
<b>Projektant</b>	Rosa – Architekt
<b>Dodavatel</b>	3K stavby
<b>Zastavěná plocha</b>	157 m <sup>2</sup>
<b>Užitná plocha</b>	209 m <sup>2</sup>
<b>Obvodová konstrukce</b>	stěny zděné z keramických bloků, stropy železobetonové monolitické
<b>Zateplení</b>	polystyren 180 mm
<b>Fasáda</b>	omítka
<b>Střešní krytina</b>	Prefalz
<b>Schodiště</b>	železobetonové monolitické
<b>Okna</b>	hliníková
<b>Vnitřní dveře</b>	Sapeli do skryté zárubně
<b>Podlahy</b>	keramické podlahy ABK, stěrky Němec
<b>Vytápění</b>	podlahové vytápění, zdrojem tepla je plynový kondenzační kotel, dům má řízené větrání s rekuperací tepla a předokenní žaluzie

stavebníků na dostatek úložných prostor projekt naplnil měrou vrchovatou.

Kromě šaten je tu linie skříní, sloužící zároveň jako schodištvé „zábradlí“.

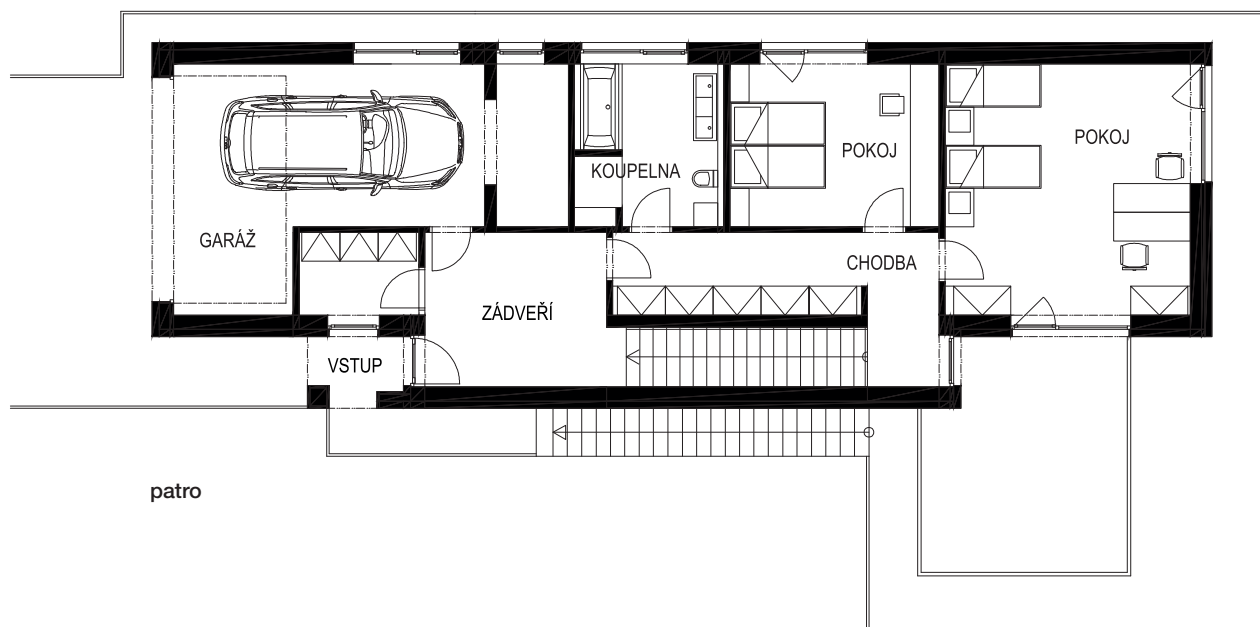
## Z CHODNÍKU DO 2. PATRA

Na severní straně rodinného domu je garáž a hlavní vstup na druhé podlaží, kde se nachází vstupní hala, dvě

šatny, technická místnost, schodiště, koupelna, ložnice manželů a dětský pokoj (v případě potřeby rozdělitelný příčkou na dva menší) se západní nezastřešenou terasou.

Schodiště do přízemí vede do velkého obytného prostoru orientovaného na jih. Velké prosklení umožňuje vizuální i faktické propojení

interiéru s exteriérem, vstup na terasu a na zahradu. Na tomto podlaží je prostorná obytná místnost (51 m<sup>2</sup>), kterou tvoří kuchyně s navazující spíží a jídelna a obývací s televizí. Mimo hlavní prostor je na tomto podlaží i prádelna, pokoj pro hosty, malá koupelna a samostatné WC.





Pohled z ulice.  
Do garáže se vjíždí  
ze severní strany domu.



## V DOMĚ SE MÁ BYDLET, NE SE NA NĚJ DÍVAT

Celý interiér architekti na přání klientů naladili do zemitých neutrálních tónů. Podlahy jsou keramické s výjimkou vinylu v ložnicích, na schodišti, ve vstupních prostorách a v koupelnách leží betonová stěrka. Laminovaný nábytek je vyrobený podle návrhu

architektky s výjimkou pohovky od firmy Polstrin s pestrým čalouněním s hexagonálním vzorem. Ten se opakuje na obkladech obou koupelen.

Dům má řízené větrání s rekuperací tepla a proti nežádoucím tepelným ziskům interiér chrání předokenní žaluzie. Potřebný tepelný komfort – na Červeném kopci pořád fouká a je tu

citelně chladněji než dole ve městě – zajišťuje plynový kondenzační kotel a tři termické panely.

Ačkoli dvoupodlažní dům působí zvenčí až asketicky, jeho interiér překvapuje promyšlenou dispozicí a řadou drobných praktických řešení. Přesně podle principu jeho tvůrců: „Chci v domě bydlet, ne se na něj dívat.“ ■



Koupelna v druhém podlaží má 10 čtverečních metrů a je dobře vybavená: sprchový kout, vana, dvě umyvadla. Hexagonální vzor obkladu za vanou odpovídá potahům pohovek v přízemí.

## JINÝ ÚHEL POHLEDU

Elegantní a promyšlené, na první pohled. Obdivuji, jak autoři naložili s požadavky regulačního plánu a nesnadným terénem: třímetrový výškový rozdíl je vážně dost, i když s rozdílem celého patra se někdy pracuje s lepším výsledkem než třeba s rozdílem polovičním. Dispozice domu také skvěle funguje, věru marně vymyslím co jí vytknout. Snad bych jen přemýšlel o oddělení vrchní vstupní haly dveřmi i od schodiště směrem dolů, obává se „tvrdé“ akustiky a případně i průvanu, i když to určitě není výhrada, na které je nutné trvat za všech okolností. Nejvíc naopak hodnotím, že se pod schody vešlo nejen WC s umyvadlem, ale i s pisoárem. To se často nevidí, zvláště u tak mladých autorů. Dům hodnotím jako chloubu Trutnova.



**Ing. arch. Jan Rampich, [www.ais-atelier.cz](http://www.ais-atelier.cz)**

*Názory v této rubrice nevyjadřují postoj redakce.*