

# Výhled místo lesa

V současných rodinných domech je časté propojení kuchyňského, jídelního a obytného prostoru, velká okna a terasové dveře spojující interiér s exteriérem, moderní technické vybavení. Avšak krásné místo, jedinečný výhled a architektura, které toto vše dokáže využít, teprve vytvoří perfektní bydlení.

Text: Monika Smekalová Foto: Petr Košťál









Knihovna, která propisuje rastr krokví v obývacím pokoji na stěnu, je vyrobená na zakázku a jsou v ní ukryta topná tělesa za dvířky s větracími otvory

**S**tavebníci bydleli v pronajatém domě v Trutnově. Když začali plánovat stavbu vlastního domu, pohlíželi se po stavebních parcelách v blízkém okolí. Vybrali takovou, která byla jako jedna z mála přímo u lesa. Jenže jeho správce, který po zastavění této lokality by měl k lesu velmi komplikovaný přístup, se rozhodl, že les vytěží. „Počáteční zděšení však vystřídala radost z neuvěřitelného výhledu na Krkonoše,“ vzpomíná architekt Michal Rosa, jehož ateliér si stavebníci zvolili pro návrh svého domu. „Stalo se to v době, kdy jsme ještě pracovali na studii, takže jsme v návrhu stihli zareagovat.“

## SPRÁVNĚ NATOČENÉ L

Pozemek se mírně svažuje k severovýchodu a přístupný je od jihu. Podmínkou, jak nejlépe využít potenciál daného místa, je správné osazení domu na pozemek. Architekt Michal Rosa vysvětluje: „Měli jsme danou uliční čáru, na které musel dům stát, a podmínku sedlové střechy. K tomu fantastický výhled na panorama Krkonoš – na sever. Abychom obývací pokoj posunuli co nejdál od ulice a zároveň dostali do domu jižní slunce a výhled na sever, zvolili jsme uspořádání do tvaru písmene L. Na uliční čáru jsme postavili garáž a obývací pokoj jsme odsunuli od ko-

munikace o dalších deset metrů, čímž se pochopitelně zvětšila jižní část zahrady a zároveň se z pohledu obývacího pokoje odclonila příjezdová cesta.“

## DVĚ PULTOVÉ STŘECHY

Architekt Rosa zmínil všechny podstatné okolnosti, které ovlivnily vzhled domu: orientaci a sklon pozemku, výhled, uliční čáru a tvar střechy dané místními regulativy. „Oblíbený požadavek stavebních úřadů na sedlovou střechu uspokojil architekt napojením dvou pultových střech s různým sklonem.“

„V obývacím pokoji jsme ponechali prostor otevřený do šikmíny krokví, ale v části kuchyně a jídelny už byla výška moc velká. Bylo nám líto ten prostor využít jen jako skladiště věcí a tak jsme diskutovali s investory, jak ho využít lépe. Zjistili jsme, že paní domu touží po nějakém místě, kde by mohla cvičit jógu. Tak bylo rozhodnuto, že ve střeše ukryjeme terasu, která je jen pár kroků od ložnice,“ popisuje Michal Rosa, jak vznikl nápad na skrytou terasu.

## DVANÁCT SCHODŮ

Dům je vzhledem k terénu rozčleněný na tři úrovně: vstupní prostory s garáží a pokojem pro hosty, pak o 75 cm vyvýšený





Přáním stavebníků byla kombinace fasády omítka – kámen – dřevo

obývací pokoj s kuchyní a jídelnou a ložnicovou část (druhé nadzemní podlaží). Nejčastěji užívaná trasa po schodišti z obytného prostoru do ložnicového podlaží se tak zkrátila na pouhých dvanáct stupňů. Svým umístěním se schodiště stalo páteří domu, ale zároveň i prostorem, kterým se do domu dostává ranní a večerní slunce. Protože je pohledové ze všech stran, bylo důležité opravdu precizní provedení. Stupně jsou ze stejného materiálu jako dřevěná podlaha, takže s ní perfektně ladí.

### DŘEVO, BÍLÁ A BAREVNÉ AKCENTY

Zařízení interiéru se věnovala architektka Martina Rosová. Pro majitele bývá „vnitřek domu“ minimálně stejně důležitý jako „vnějšek“, ale někdy mají pocit, že si s jeho vybavením nejlépe poradí sami. V tomto případě měli důvěru v architektku,









Pro majitele bylo důležité  
racionální využití prostoru  
– všechny místnosti jsou velké  
jen tak, jak je potřeba







ale znamenalo to celkem intenzivní spolupráci, jak potvrzuje Martina Rosová: „Myslím si, že majitelé nám skvěle vysvětlili, jací jsou a co je pro ně v domě důležité a tato upřímná výpověď nám pomohla k tomu, abychom jim vše ušili na míru. Představa o celkové koncepci byla jasná od začátku – dům měl v interiéru působit moderně, prakticky, ale také uvolněně a neformálně. K tomu přispívají přírodní materiály a neutrální barevná paleta, o které jsme měli jasno de facto od první schůzky nad projektem interiéru. Na druhou stranu některým detailům jsme se věnovali týdný, skicovali varianty a přemýšleli o optimálních řešeních – z hlediska estetického i technického provedení.“

Michal a Martina Rosovi dávají přednost, pokud to je možné, českým dodavatelům a nejen v tomto domě byli velice spokojeni s dodavatelem dřevěných podlah a schodiště, firmou Princparket. Jídelní stůl a židle ze světlého dřeva jsou od Tonu, který patří v Česku na špici, pokud jde o design a kvalitu výrobků. ■

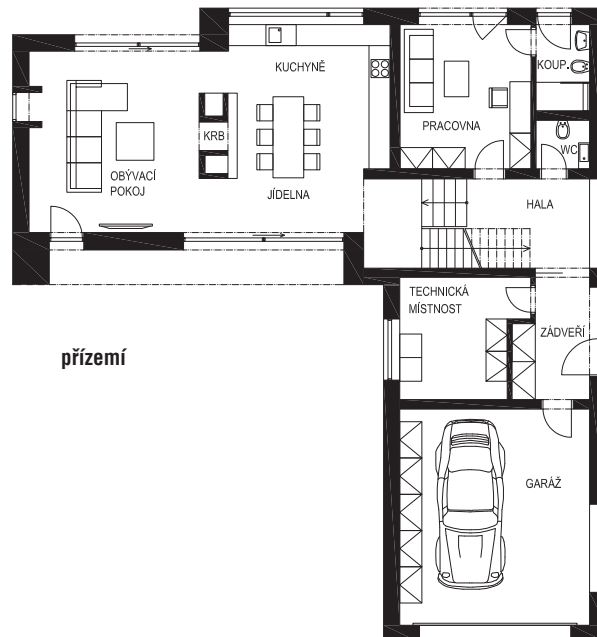


## JINÝ ÚHEL POHLEDU

Při pohledu na první fotografie domu, jsem zajásal – v jednoduchosti je krása, tady bude určitě co chválit. Pohled na vstupní partii domu už tak radostný nebyl. Text ovšem vše vysvětlil. Opět zde zafungovala nesmyslná regulativa a princip „Vlk se nažral a koza zůstala celá“. Architekt s investorem byli donuceni předstírat sedlovou střechu. Oč více ovšem toto řešení ubírá na lehkosti fasádě i celkové hmotě domu, o to příjemnější a intimnější atmosféra vzniká v prostoru terasy. Interiéry jsou řešeny v „barvách“, které se neokoukají ani po letech. Jsou vymyšleny prakticky s vysokou užitnou hodnotou. Čas ukáže, zda elegantně schovaný radiátor bude mít i dostatečnou účinnost. Po interiérové stránce považuji dům za velice povedený.



Ing. arch. Martin Bartoš  
www.archin.cz





Pilř s oboustranným krbem řlení prostor na obývací pokoj a kuchyň s jídelnou a zároveň umožnil změnit podlahovou krytinu v kuchyňské a jídelní části na praktičtější dlažbu



## ZÁKLADNÍ ÚDAJE

### Autor: ROSA – ARCHITEKT: Domy jsou určeny k bydlení

Ateliér nabízí od roku 2005 svým klientům komplexní služby v oblasti navrhování staveb od výběru pozemku po poslední dekoraci v interiéru. Hlavní devizou je soulad kvality, spolehlivosti, a individuálního přístupu ke klientům. Páteří mladého týmu jsou manželé Michal a Martina Rosovi. „V naší práci je nejdůležitější komunikace s klientem. Pochopení jeho potřeb a přání. U každého domu hledáme soulad zadání s místem a přetváříme je v architekturu. V návrhu vždy postupujeme zevnitř ven – dům je určen především k bydlení a klient se v něm musí dobře cítit, snadno pohybovat a orientovat.“  
[www.rosa-architekt.cz](http://www.rosa-architekt.cz)

<b>Projektant</b>	ROSA – ARCHITEKT, architektonický návrh: Ing. arch. Michal Rosa, interiér: Ing. arch. Martina Rosová, stavební část: Ing. Milan Jansa, statika: Ing. Hynek Stiehl, požární řešení: Ing. Vít Zinga, elektroinstalace: Ing. Pavel Rus, ZT, UT, VZD, plyn, inženýrské sítě: T – FESTING s.r.o. Trutnov
<b>Dodavatel</b>	3K stavby s.r.o., 5. května 544, 542 24 Svoboda nad Úpou
<b>Plocha pozemku</b>	1178 m <sup>2</sup>
<b>Zastavěná plocha</b>	175 m <sup>2</sup>
<b>Užitná plocha</b>	215 m <sup>2</sup> / s atriem 238 m <sup>2</sup>
<b>Konstrukční systém</b>	keramické bloky POROTHERM
<b>Střešní krytina</b>	hliníkový plech PREFALZ ALU
<b>Fasáda</b>	bílá silikonová omítka, obklad z pásků břidlice a sibiřského modřínu
<b>Okna</b>	hliníková s izolačním dvojsklem
<b>Vnitřní dveře</b>	dřevěné (fóliované) do ocelové obložkové zárubně HSE
<b>Podlahy</b>	plovoucí dřevěná PRINCPARKET
<b>Vytápění</b>	plynový kotel
<b>Větrání</b>	přirozené
<b>Třída energetické náročnosti</b>	B



patro