

NÁVŠTĚVA

Splnění snu o moderním domě trvalo stavebníkům několik let. Když v roce 2007 vznikla první studie, byli klienti přesvědčení, že si na vesnici kvůli reakci okolí nemohou dovolit jinou střechu než sedlovou. Cítili ale, že to není ono. V roce 2009 se vrátili s tím, že našli odvahu realizovat jednoduchý moderní dům.

Text: Monika Smekalová

Foto: Ing. Petr Košťál



Výhled na Krkonoše





Pohledový beton se investorům zalíbil, takže odmítli variantu omítnutí stropu



Spíže je přístupná z kuchyně a také přes technickou místnost z chodby, nákupy tedy není nutné nosit přes obývací pokoj

Autoři návrhu, Ing. arch. Michal Rosa a Ing. arch. Martina Rosová připojují: „I my měli více odvahy, nasbírali jsme mezitím více zkušeností a více jsme si věřili. Jsme přesvědčení, že to výsledku nesmírně prospělo. Klienti nový návrh pochopili a přijali za svůj do té míry, že když se později v rámci realizace rozhodli provést nějakou změnu, prováděli ji citlivě a v souladu s původním konceptem.“

Investoři si původně na internetu našli čtyři ateliéry, které postupně oslovili. Nakonec se rozhodli pro ateliér ROSA – ARCHITEKT, který jim nabídl individuální řešení podle jejich očekávání. Měli představu jednoduchého moderního domu pro čtyřčlennou rodinu, který se bude otvírat do zahrady. Přáli si využít výhled na Krkonoše, který pozemek nabízel.

ZIMA NA HORÁCH

„Základem individuálního řešení každého našeho domu je komunikace s klientem. Máme vypracovaný systém otázek, kterými si ověřujeme zadání, se kterým klient přichází tak, aby se na nic důležitého nezapomnělo. I zde jsme prošli tímto procesem,“ popisuje architektka Martina Rosová. „Klienti se rozhodli pro klasické dvoupodlažní uspořádání, přestože měli pozemek dostatečně velký i pro přízemní dům. Domluvili jsme se však, že uspořádání domu by mělo umožnit přestěhování ložnice rodičů do přízemí, až děti vyrostou a rodiče zůstanou v domě sami. Proto jsme pracovnu a koupelnu

v přízemí navrhli o něco větší.“ Samostatně stojící garáž byla výslovným přáním investora.

Stavebníci si byli vědomí klimatických podmínek místa, na kterém chtěli stavět. V Podkrkonoší je poměrně větrno a přes zimu tu bývá hodně sněhu. „Na fasádách nechtěli materiály, které by vyžadovaly údržbu. S tímto požadavkem se v poslední době setkáváme stále častěji,“ vysvětluje architekt Michal Rosa.

FUNKČNÍ A PŘEHLEDNÉ

Pro Michala a Martinu Rosovi je typické, že vždy kladou velký důraz na funkčnost a uživatelský komfort. Nekomplikované a přehledné uspořádání vnitřních prostor domu je pro ně prioritou. To je vždy nutné skloubit s technickými a technologickými požadavky. Jako příklad uvádí Martina Rosová řešení technické místnosti a spíže: „Chtěli jsme, aby spíže bylo možné zásobovat i jinak než přes obývací pokoj a zároveň jsme se snažili pro paní domu zajistit snadnou kontrolu nad praním a sušením prádla. Dosáhli jsme toho zprůchodněním spíže přes technickou místnost. Manipulaci s prádlem jsme zjednodušili shozem na prádlo z koupelny ve druhém nadzemním podlaží.“

K dalším ukázkám logiky vnitřního uspořádání patří umístění krbu, který je připraven na napojení do celkového systému vytápění domu. Z toho vyplynula poloha krbu ve vztahu k technické místnosti, v níž je umístěna i jednotka řízeného větrání s rekuperací tepla.



BETON NAD HLAVOU

Rodinný dům se skládá ze dvou hmot, jednopodlažní a dvoupodlažní. To bylo v návrhu fasád akcentováno použitím dvou odlišných materiálů: bílé omítky a červené desky z kompaktního laminátu. Členěním domu vzniklo závětrí, do kterého je situována terasa.

Stavebníci si přáli zděný dům s nízkými náklady na vytápění. „Navrhli jsme obvodový plášť z vápenopískových cihelných bloků tloušťky 250 mm doplněný dodatečným kontaktním zateplovacím systémem v celkové tloušťce 200 mm,“ popisuje Michal Rosa. „S tímto řešením máme dobré zkušenosti z hlediska vlastností, ale i provádění. Překládáním tepelné izolace ve dvou vrstvách se výrazně snižuje riziko vzniku tepelných mostů. Stropní deska z monolitického železobetonu byla rovněž jasnou volbou. Domluvili jsme se, že zkusíme, jak se pohledový strop povede a jak se bude líbit. Byli jsme připraveni ho v případě neúspěchu omítnout. Naštěstí se strop velmi povedl a klientům se líbil, takže se pouze penetroval kvůli prašnosti. Pohledový beton nadchl investory do té míry, že došlo k úpravě původně navrženého oplocení a i zde byl pohledový beton použit.“

BEZPROBLÉMOVÁ STAVBA

Stavebníci měli pozitivní zkušenost s místní stavební firmou, která splňovala všechny technologické požadavky, takže výběr dodavatele byl velmi jednoduchý. Podrobná prováděcí dokumentace s položkovým výkazem výměr, kterou ateliér zpracoval, nastavila jasné mantinely pro realizaci. Až na drobné úpravy byla stavba provedena v souladu s touto dokumentací a probíhala poměrně hladce. Investoři vlastní truhlářskou dílnu, takže bylo předem dané, že všechny nábytek, kuchyň-

ZÁKLADNÍ ÚDAJE

Autor: Ing. arch. Michal Rosa,
Ing. arch. Martina Rosová

ROSA – ARCHITEKT: *Domy jsou určeny k bydlení*
Ateliér nabízí od roku 2005 svým klientům komplexní služby v oblasti navrhování staveb od výběru pozemku po poslední dekoraci v interiéru. Hlavní devizou je soulad kvality, spolehlivosti a individuálního přístupu ke klientům. Páteří mladého týmu jsou manželé Michal a Martina Rosovi. „V naší práci je nejdůležitější komunikace s klientem. Pochopení jeho potřeb a přání. U každého domu hledáme soulad zadání s místem a přetváříme je v architekturu. V návrhu vždy postupujeme zevnitř ven – dům je určen především k bydlení a klient se v něm musí dobře cítit, snadno pohybovat a orientovat.“
www.rosa-architekt.cz

Projektant	<u>architektonický návrh:</u> Ing. arch. Michal Rosa, Ing. arch. Martina Rosová <u>stavební část:</u> Ing. Vojtěch Novotný, <u>statika:</u> Ing. Hynek Stiehl, <u>požární řešení:</u> Ing. Vít Zingra, <u>elektroinstalace:</u> Ing. Pavel Rus, <u>ZT, UT, VZD, plyn, inženýrské sítě:</u> T – FESTING s.r.o. Trutnov
Dodavatel	MARATONSTAV a.s.
Plocha pozemku	3500 m ²
Zastavěná plocha	183 m ² (včetně garáže)
Užitná plocha	212 m ² (včetně garáže)
Konstrukční systém	vápenopískové bloky, strop nad 1.NP a plochá střecha jako monolitická železobetonová deska, pultová střecha nad 2.NP ze sbíjených vazníků
Střešní krytina	hliníkový plech
Fasáda	silikonová omítky a obklad z kompaktních desek
Okna	dřevohliníková
Vnitřní dveře	bezřadkové z masivního ořešáku
Podlahy	třívrstvá dřevěná podlaha a keramická dlažba
Vytápění	plynový kotel, podlahové topení, v koupelnách doplněné žebříky
Větrání	řízené větrání s rekuperací tepla
Třída energetické náročnosti	B

*Stavět rodinný dům
někdy znamená překonávat
stereotypy*





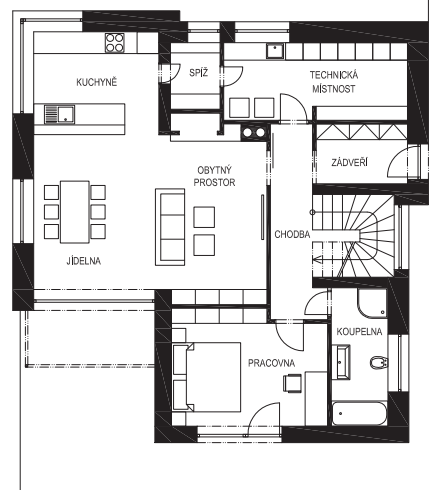
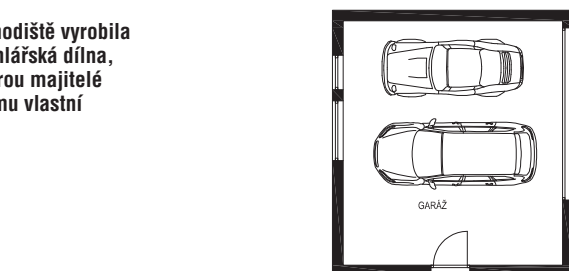
Krb je obložený brazilskou žulou Marinace Red. Bylo poměrně obtížné sehnat kameníka, který by otvor do desky vyřízl, protože majitelé skládání obkladu ze čtyř kusů odmítli. Nakonec se to však podařilo.



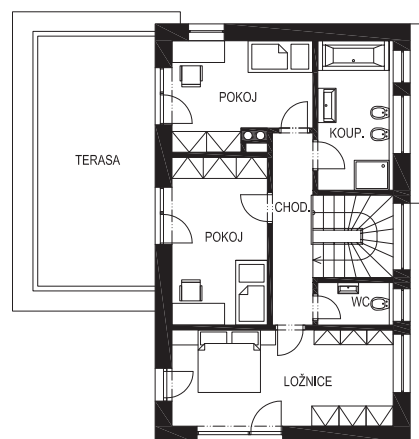
Schodiště vyrobila truhlářská dílna, kterou majitelé domu vlastní



Koupelnu v patře doplňuje ještě samostatná toaleta, což je pro vícečlennou rodinu, zejména ráno, velice praktické (v přízemí je ještě jedna koupelna)



přízemí



patro

skou linku, ale také schodiště si budou vyrábět sami. Vztah ke dřevu je dán již profesí majitelů, proto zaměření designu interiérů bylo jasné. „Na klasický projekt interiérů tedy nedošlo, nicméně jsme si společně nastavili směr, kterým se pak realizace interiéru ubírala,“ vysvětluje Martina Rosová.

Michal a Martina Rosovi vzpomínají rádi na celý projekt, protože proběhl neobvykle hladce: „Především to byla pohoda, v jaké proběhly nejen projekční práce, ale i samotná realizace. Realizace domu je poměrně náročný proces a téměř vždy se něco stane. Investor se rozhodne změnit něco, co si vyžádá velký zásah do projektu, objeví se nějaká legislativní překážka, problematický soused, který zasáhne do povolování objektu, nebo něco pokazí dodavatel. U tohoto domu si na nic takového nevzpomínáme.“

JINÝ ÚHEL POHLEDU

Dům je příkladem toho, že pokud někdo chce dobře a spokojeně bydlet, nepotřebuje k tomu konstrukčně i materiálově složitý dům (třeba aby ohromil sousedy). Jednodušší řešení pomáhá dodavatelům dodržet stanovené standardy kvality a všem ostatním zapojeným do procesu výstavby nepřidělává vrásky navíc. Není divu, že se beton na stropě povedl. Uspořené finanční prostředky pak majitelé mohli vložit do technologie objektu a dodatečného zateplení, neboť v tomto případě se spíše jedná o investici s jistou návratností. Zásobování kuchyně přes spíž a technickou místnost určitě provozu domu jen prospěje.

Ing. arch. Petr Jambor, www.casua.cz

